

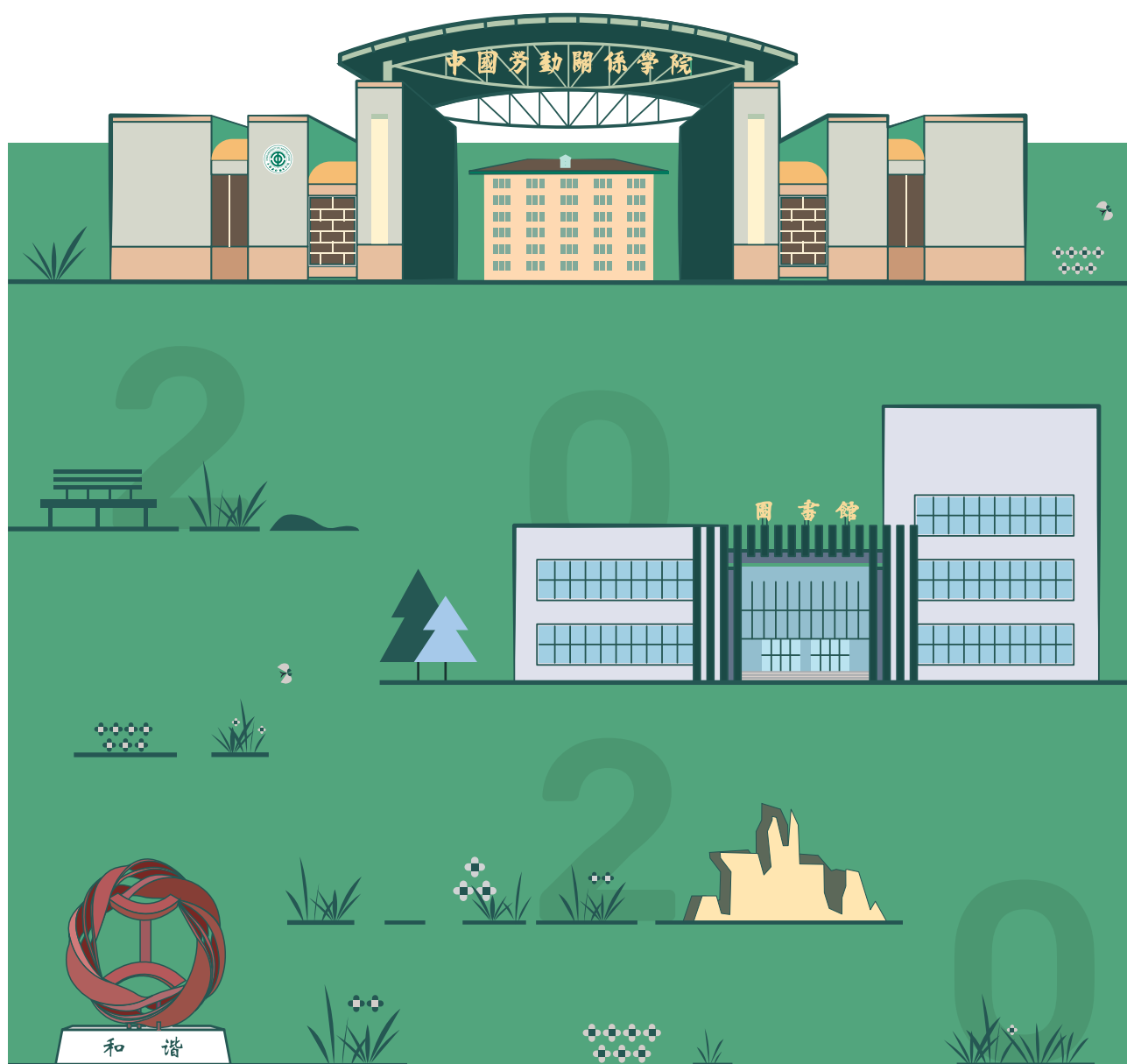


中國勞動關係學院  
CHINA UNIVERSITY OF LABOR RELATIONS

# 2020年-报-考-指-南

## APPLICATION GUIDE

本科  
—  
高职



本校是教育部批准的具有高等学历教育招生资格的普通高等院校

# CONTENTS



# 目录

Page

04-21

Part

# 1

UNIVERSITY  
PROFILE  
学校简介

学校概况	05
办学条件	07
学科建设	07
人才培养	08
就业创业情况介绍	12
资助政策简介	14
教学名师	16
中国劳动关系学院 2020 年招生章程	19

Page

22-57

Part

# 2

SCHOOL  
INTRODUCTION  
学院简介

劳动关系与人力资源学院	24
法学院	27
经济管理学院	29
公共管理学院	34
安全工程学院	38
社会工作学院	41
文化传播学院	44
酒店管理学院	48
应用技术学院	52
2017-2019 年分省录取分数统计表	54
2020 年招生计划	57

## 习近平给中国劳动关系学院 劳模本科班学员的回信

中国劳动关系学院劳模本科班的同志们：

你们好！“五一”国际劳动节前夕，收到你们的来信，我感到十分高兴。你们为党和国家事业发展作出了突出贡献，被评为劳动模范，如今又在读书深造，这是对大家辛勤劳动、无私奉献的褒奖，也是党和国家对劳动者的关怀。

社会主义是干出来的，新时代也是干出来的。希望你们珍惜荣誉、努力学习，在各自岗位上继续拼搏、再创佳绩，用你们的干劲、闯劲、钻劲鼓舞更多的人，激励广大劳动群众争做新时代的奋斗者。

我一直强调，劳动最光荣、劳动最崇高、劳动最伟大、劳动最美丽。全社会都应该尊敬劳动模范、弘扬劳模精神，让诚实劳动、勤勉工作蔚然成风。

值此“五一”国际劳动节之际，我向你们、向全国所有劳动模范、向全国广大劳动者，致以节日问候。

习近平  
2018年4月30日

## 领导寄语

各位考生：

你们好！光阴荏苒，岁月如歌，又到了广大青年学子们放飞梦想的时节。在此，中国劳动关系学院全体师生向你们致以最亲切的问候和最美好的祝愿。

中国劳动关系学院是中华全国总工会直属的唯一一所普通本科院校，由全总与教育部共建。学校现有14个院（系、部），2020年学校共招收19个本科专业、2个高职（专科）专业。这是一所以“中国”和“劳动”冠名，具有鲜明的中国特色、劳动特色、工会特色的高校，正在向着2029年建校80周年之际，把学校建成劳动关系和工会领域国内一流、国际知名大学的宏伟目标而努力奋斗。

中国劳动关系学院始终与党和人民同呼吸、共命运。学校的前身是1946年从华北联合大学分离建校的晋察冀边区行政干部学校，1949年发展为中华全国总工会干部学校。1984年，为落实党中央干部教育正规化的部署，学校改建为中国工运学院。2003年，为满足社会主义市场经济对工会和劳动关系人才的新需求，学校经教育部批准转制升格为普通本科院校，并更名为中国劳动关系学院。

如今，中国劳动关系学院全面融入建设高等教育强国的时代洪流，勇担立德树人、服务工会的历史使命，已经发展成为一所工会办学底蕴深厚、劳动学科优势突出、人才培养质量优良、特色发展声名远播的大学。

今天的中国劳动关系学院，自觉坚守人才培养的大学使命，培育劳动英才群星灿烂。我们不断完善学科体系、优化专业设置、深化教学改革，培养出一大批“政治素质过硬、劳动情怀深厚、专业功底扎实、实践能力突出”的高素质复合应用型人才培养人才。截至目前，已累计培训各级工会干部24万余人次，培养研究生、本科生、专科生合计近3万人，培养劳模本科生623人、港澳本专科生558人。一大批工会干部学员成长为全国总工会和各地工会的领导或骨干人才，一大批硕士、本科、专科毕业生在学界、政界、商界、法律、新闻、社工组织等各行各业发挥骨干作用，一大批港澳本专科毕业生成为爱国爱港爱澳的骨干中坚力量。

今天的中国劳动关系学院，自觉坚守科学研究的大学使命，繁荣发展劳动科学硕果累累。我们紧跟时代步伐，着力深化马克思主义工运理论和工会工作研究，大力加强以劳动关系为核心的“劳动+”学科建设，在原有劳动关系、劳动法学、劳动与社会保障、社会工作、安全工程等学科优势基础上，复建劳动经济专业，开办全国首家职业卫生工程专业，打造工会和劳动关系领域研究高地，积极推动中国特色社会主义工会道路和中国特色社会主义和谐劳动关系理论体系建构。在中国人民社会科学评价研究中心进行的1999-2019“中国劳动+学科学者和学术机构影响力排行”中，我校有13位教师进入前200名学者榜单，上榜教师总数与中国人民大学并列全国第一。

今天的中国劳动关系学院，自觉坚守社会服务的大学使命，为改善民生、服务职工建言献策。我们成立了全国首家劳动关系与工会领域的高校智库——劳动关系与工会研究院，以“资政启民、崇劳厚生”为使命，围绕产业工人队伍建设改革、职工思想政治引领、经济高质量发展下的



党委书记 / 刘向兵



校长 / 傅德印

劳动关系与就业、城市职工脱困解困、快递员等“八大员”入会、农民工权益维护、工会自身改革创新、对大学生加强中国特色和谐劳动关系教育、推进大中小学劳动教育、疫情防控期间的劳动关系等当前工会和高等教育领域热点难点问题，深入调查研究、积极建言献策，多篇报告得到多位中央领导批示，部分建议得到决策采纳。

今天的中国劳动关系学院，自觉坚守文化传承创新的大学使命，在弘扬劳模精神劳动文化上展现风采。我们先后推出《劳动的名义》、《中国劳模口述史》等系列丛书、“70周年校庆·70场公益讲座”、“劳模大讲堂”、“大国工匠面对面”、“劳模工匠进社区”等特色品牌，成立劳模宣讲团，不遗余力向大众普及劳动科学、传播劳动文化，弘扬劳模精神劳动精神工匠精神。习近平总书记给我校回信后，我校领导、教师、劳模学员纷纷到各地宣讲回信精神，鼓舞各行各业干部群众争做新时代的奋斗者。我们大力开展劳动教育，编写出版《新时代高校劳动教育论纲》，召开“加强新时代高校劳动教育”研讨会，深度参与《新时代加强大中小学劳动教育的实施意见》和《大中小学劳动教育指导纲要》等中央、教育部重要文件起草工作，面向全校开设的《劳动教育通论》课程开讲，积极推动新时代高校劳动教育实施体系建构。

今天的中国劳动关系学院，自觉坚守国际交流合作的大学使命，为讲好中国工会故事积极探索。我们积极拓展国际交流，与国际劳工组织以及美国、德国、英国、俄罗斯、日本、韩国、越南等20多个国家或地区的高等院校、科研机构深入交流合作；积极支持教师出国进修访学，每年选送近200名学生出国出境学习研修；积极推进“一带一路”与劳动者权益保护及劳动关系风险防范研究，促进沿线国家和地区工会组织合作；在深入对外交流合作中，努力讲好中国工会、中国工人、中国工匠、中国劳动关系故事，推进中国工会的道路自信、理论自信、制度自信、文化自信。

在建设高等教育强国、高校百舸争流的征程中，我们将始终铭记“立德守正，崇劳创新”的崇高使命，“立德”强基，“守正”固本，“崇劳”护航，“创新”驱动，着力培养“中劳品质”的德智体美劳全面发展的社会主义建设者和接班人。

考生们，欢迎你们报考中国劳动关系学院，在这里收获青春，成长成才。逢国家崛起之盛世，负民族复兴之宏任，让我们在新时代新征程中，立德守正、崇劳创新，携手同行！

2020年5月

# UNIVERSITY PROFILE

## 学校简介



## ABOUT CHINA UNIVERSITY OF LABOR RELATIONS

### 学校概况

中国劳动关系学院是中华全国总工会直属的唯一一所普通本科院校，由中华全国总工会与教育部共建。



中国劳动关系学院是中华全国总工会直属的唯一一所普通本科院校，由全总和教育部共建。学校前身是1946年4月从华北联合大学分离建校的晋察冀边区行政干部学校，与中国人民大学同根同源。1949年初，学校迁至天津，更名为华北职工干部学校。1949年9月，根据刘少奇同志的指示，更名为中华全国总工会干部学校。1984年，更名为中国工运学院，面向全国工会系统和社会开展成人学历教育。2003年，改制升格为普通本科院校，更名为中国劳动关系学院。2012年，开展公共管理专业学位硕士研究生教育。2017年7月，《中华全国总工会 教育部关于共建中国劳动关系学院的意见》正式印发，学校发展迈入新的历史阶段。

自建校以来，学校始终受到党和国家领导人的高度重视。毛泽东、刘少奇、周恩来、朱德、邓小平、陈云、彭真、胡耀邦、尉健行、王兆国、孙春兰、李建国、王东明等党和国家领导人曾多次莅临学校指导工作或接见学校代表。2018年五一节前夕，习近平总书记给我校劳模本科班学员回信，极大鼓舞了全校师生员工“弘扬

特色创一流”的决心。

学校多年坚持弘扬中国特色、劳动特色、工会特色，坚定不移地走“特精尖”内涵式发展道路，已经发展成为劳动关系和工会领域学科门类较为齐全、完整的大学。学校设有马克思主义学院、劳动关系与人力资源学院、法学院、经济管理学院、公共管理学院、安全工程学院、社会工作学院、文化传播学院、酒店管理学院、应用技术学院、体育教学部、外语教学部、工会学院和工会干部培训学院、继续教育学院等14个学院和公共教学部；开设劳动关系、人力资源管理、工商管理、经济学、劳动经济学、财务管理、法学、劳动与社会保障、行政管理、政治学与行政学、社会工作、社会学、安全工程、职业卫生工程、汉语言文学、新闻学、戏剧影视文学、酒店管理、计算机科学与技术等19个普通本科专业，酒店管理、旅游英语2个专科专业，招收劳动关系、工会工作、劳动与社会保障、公共安全管理四个方向的公共管理专业学位硕士研究生。

学校现有  
全日制在校生

6106 人



研究生  
189人

本科生  
4789人

专科生  
1128人

中国劳动关系学院以建设劳动关系和工会领域国内一流、国际知名高校为目标，培育和凝聚了一批高水平的专家学者。截至2020年6月，全校共有教职工570人，其中专任教师366人。专任教师中，在聘教授53人，在聘副教授109人，博士研究生学历教师占比53.82%。学校教师中享受国务院政府特殊津贴4人，教育部高等学校教学指导委员会专家4人，教育部“新世纪优秀人才支持计划”基金获得者1人，省级教学名师7人，北京市优秀教师5人，北京市青年教学名师1人，北京市青年英才计划入选者18人。

在70年办学实践中，中国劳动关系学院立足工会，面向社会，服务和谐劳动关系建设，服务高素质工会干部队伍建设和产业工人队伍建设，着力培养“政治素质过硬、劳动情怀深厚、专业功底扎实、实践能力突出”的高素质应用型人才。学校劳动关系专业为国家级一流本科专业建设点，社会工作专业为北京市一流本科专业建设点。此外，还拥有法学、劳动关系2个教育部特色专业，“劳动关系协调与发展综合实验教学中心”1个国家级实验教学示范中心，“思想政治理论课教学团队”“文化传播创新人才培养教育团队”“劳动法和保障法教学育人团队”“中国劳动关系学院社会工作专业（劳模本科班）教学团队”和“中国劳动关系学院工会干部培训核心教学团队”5个北京市优秀教学团队，“劳动关系协调与发展实验教学中心”、“文化传播实验教学中心”2个北京市高等学校实验教学示范中心，以及“北方凌云工业集团有限公司”和“北京中瑞环泰科技有限公司”2个北京高等学校市级校外人才培养基地。

学校大力发展科学研究和智库建设，拥有全国工会学研究会、中国工人历史与现状研究会、中国工会·劳动关系论坛等多个学术研究平台，大国工匠与劳动模范研究所、“一带一路”与劳动关系研究所等6个校属研究机构和中国职工发展研究所等18个院（部）属科研机构，形成了一支研究能力突出、社会影响力较大的研究团队，在工人阶级与工会理论、劳动关系、劳动法学、劳动经济、职

业安全卫生等方面的学术研究处于国内领先水平。学校积极推进新型智库建设，设立了劳动关系和工会研究院，聚焦重大问题，服务国家战略，并通过编辑动态简报、撰写咨询报告、发布蓝皮书等形式推出高质量研究成果，为中央和全总相关决策提供智力服务。

学校现办有三家学术刊物。《中国劳动关系学院学报》致力于工会理论和劳动关系理论的深入研究，努力反映该领域最新研究成果，已形成鲜明的刊物特色和高品质的学术质量。《劳动教育评论》为国内首家劳动教育研究专门刊物，致力于繁荣劳动教育科学研究，为劳动教育学科建设及教育改革发展服务。《中国教工》为国家级教育综合性学术期刊，以推动教育事业发展，促进中外教育交流为宗旨，是广大教育工作者提高教育理论修养和运用教育理论指导实际工作的有益工具。

学校是全国工会干部培训的最高学府，年均培训工会干部6000余人次，同时举办高水平的继续教育，坚持举办劳模本科教育28年，为大批共和国劳动英模、“大国工匠”提供了深造机会和成长空间。



学校重视与国（境）内外教学及研究机构加强学术交流和联系，先后与美国、英国、法国、澳大利亚、荷兰、波兰、加拿大、阿根廷、新加坡、越南、俄罗斯、白俄罗斯、日本、韩国，以及港、澳、台湾地区等17个国家和地区的高等院校、科研机构以及国际劳工组织等开展了合作与学术交流活动，并与国（境）外10多所高校定期开展教师及学生之间的交流，合作举办国际性和区域性学术会议。

当前，全校师生员工正在以贯彻落实习近平总书记给我校劳模本科班学员回信精神为引领、为动力，以“立德守正，崇劳创新”为使命，努力把学校建成我国高素质应用人才培养的重要基地、工会干部培训的最高学府、劳动关系和工会领域研究的高端智库，朝着建设劳动关系和工会领域国内一流、国际知名的大学的目标不懈奋斗。

## 办学条件

学校现有两个校区，坐落在北京市海淀区及河北涿州市，占地总面积630亩，建筑面积30余万平方米，建有教学楼、图书馆、礼堂、学生活动中心、体育场馆、大学生公寓、电教中心以及与专业配套的专业实验室等各类办学设施。校园计算机网络设施先进，接入便捷，资源丰富，覆盖北京和涿州两校区所有教学、科研和管理机构及学生宿舍。

## 学科建设

学校学科建设以新增硕士学位授予立项建设单位为契机，在服务国家特殊需求人才培养项目公共管理（MPA）硕士学位专业研究生试点工作基础上，强化特色、提高质量，着力提升新时期劳动关系和工会领域高层次人才培养、科学研究和社会服务的能力。



# 人才培养



素质教育

通识教育

专业教育

人才培养是高校的核心任务，做好人才培养工作是实现学校“十三五”发展规划的基础和关键，是学校建成劳动关系和工会领域国内一流、国际知名大学的核心内容。学校始终以适应经济社会发展和服务国家特殊人才需求为引领，立足工会、面向社会，服务于构建和谐劳动关系。一方面，牢固树立以学生为本的理念，坚持教学与科研工作的中心地位；另一方面，在教学过程中，按照“专业培养、通识教育、个性发展”的人才培养理念，倡导德育为先，并将素质教育、通识教育和专业教育有机结合，强化学生社会实践能力培养，促进学生德智体美劳全面发展，为社会培养有用人才。为此，在教育教学等方面采取了一系列改革举措，主要包括：

## 深化人才培养模式改革

学校根据经济社会发展的需要，制定“十三五”人才培养专项规划，定期修订本科专业培养方案，引入学生学习成果导向（OBE）教育理念，进一步深化本科教育教学改革，提高本科教育教学质量，创新人才培养模式，持续优化培养方案和课程体系，实施专业建设规划，强化实践实验教学，推动教学改革的持续发展；加强教学信息化建设和教学资源库建设，不断推进网络课程建设和应用，扩大学生选课范围和门类，丰富校级公选课资源；改进校级讲座教学，开设讲座公选课，促进校内外优势教学资源的常态化利用，有力提升了公选课的学术水准和影响力；通过精品课程、精品教材建设以及教改项目，不断提升教学质量；实行卓越人才培养计划，选拔优秀学生赴境外学习交流，拓展交流与访学渠道，为学生成长提供短期访学与联合培养等多种路径。目前，劳动关系、法学两个专业被确定为教育部和北京市特色专业建设点；“文化传播创新人才培养教学团队”和“思想政治理论课教学团队”被评为北京市优秀教学团队；“劳动法和社会保障法教学育人团队”被评为“北京市高校优秀本科育人团队”；《劳动法课程》被评为北京市精品课程；“以劳动关系专业为主干的特色专业群建设与人才培养”和“复合型文化传播创新人才培养模式的创建与实践”两项教学成果获北京市优秀教学成果二等奖；《语言的力量》课程被评定为“国家精品视频公开课”。2019年，我校劳动关系专业被确定为国家级一流本科专业建设点，社会工作专业被确定北京市一流本科专业建设点；《新时代高校劳动教育实施体系建构》获北京市“本科教学改革创新项目”重大项目立项，《产学研全流程融合“四劳”应用型法治人才培养模式研究》、《劳动关系跨专业综合课程改革项目》获北京市“本科教学改革创新项目”一般项目立项；《北京中轴线文化旅游虚拟仿真实验教学系统》获北京市级虚拟仿真实验教学项目立项；《社会学概论》、《北京旅游》和《财务分析》3门课程获北京市“优质本科课程”立项；《工会组织与工会法教程》、《劳动政策导论》和《微积分》获北京市“优质本科教材课件”一般项目立项。

# 专业培养方案课程体系框架结构

课程体系框架分为两部分：第一课堂、第二课堂。第一课堂由通识教育课程和专业教育课程构成。通识教育课程包括通识必修课程和通识选修课程；专业教育课程包括专业核心课程、专业方向课

程、专业选修课程。第二课堂包括素质教育专项课程和与学生素质发展相关的各类活动。

	课程性质	课程类别	课程内容	学分		门数	
				文科专业	工科专业	文科专业	工科专业
第一课堂	必修	必修课程	通识必修课程 (公共必修课)	35	35	9	9
			专业核心课程	24-36	24-36	12左右	12左右
			专业方向课程	20-30	18-39	10左右	9-13
	必修	实践环节	集中实践环节 (学年论文、毕业实习、毕业设计 (设计))	≥ 7	≥ 7	/	/
			其他实习、实训或实践 (各类课程、实验、实践或实训上机等)	/	/	/	/
	选修	通识选修课程		12	14	6左右	7左右
专业选修课程		21左右	21左右	7左右	7左右		
小计			119-141	119-152	46左右	46左右	

课程类别	课程 (活动)	学分	学时	开课学期	开课单位
素质教育专项课程 (必修)	军事理论	1	32	按原开课学期	学生处
	军事训练	1	2周 (合112学时)	按原开课学期	学生处
	思想政治理论课社会实践	1	2周 (合32学时)	按原开课学期	马克思主义学院
	职业生涯规划与就业指导 (含创新创业教育)	1	32	大学四年期间	学生处
	大学生心理健康	1	32	按原开课学期	学生处
	社会实践与志愿服务	1	16	大学四年期间	校团委 学生处
	讲座	1	16(场)	大学四年期间	教务处、校团委、学生处及各教学单位
小计		7	256	/	/
各类活动	思想教育	入学教育、毕业教育、爱国主义教育、诚信教育、廉洁教育、集体主义教育			
	社会实践	假期社会实践			
	创新实践	科学研究与创业行动计划项目和学科竞赛			
	公益劳动与志愿者服务	学校组织的劳动 (1周)			
	讲座	学校组织的各类学术讲座 (或学术类活动) 或其他讲座			

文科专业总学分 140-150 学分左右，工科专业总学分 150-160 学分左右



## 专业建设

为加强学科专业建设，进一步探索应用型人才培养模式，完善专业人才培养方案，学校自2013年起实施“本科专业综合建设三年行动计划”及“专业特色建设与改革”，并配合专业建设开展专业主干课程、特色课程、通识教育核心课程、公共基础课程、在线课程和视频公开课等课程建设，开展工会特色的社会工作专业教学团队、“特色人才与法学通识教学”教学团队、劳动关系与人力资源管理教学团队等十二个教学团队建设，开展学科带头人工作室建设等系列配套建设，为我校的专业建设打下坚实的基础。

## 强化学业与教学质量

学校积极建设校、院（系、部）两级教学质量保障体系，实施多方位、多层次的教学质量监控。建立了学生学业指导与预警机制；允许符合条件的学生转专业；开设辅修第二专业（学位）；学校积极邀请各行业专家、教师进行专题讲座，拓宽学生视野。

## 提高国际化办学水平

学校一向重视国际交流与合作，充分发挥特色专业优势，致力于培养应用型的国际化人才。2007年至今，与我校签署合作协议的海外院校、机构数已增至27个，覆盖欧洲、亚洲、北美洲、南美洲的17个国家和地区，合作内容包括校际互访、合作举办或互邀学者参加研讨会、学生联合培养和短期交流等。

学校逐渐形成了具有一定覆盖面的海外交流资源网络。目前，学校每年积极选派本专科、研究生各专业学生近300人次赴美国、俄罗斯、白俄罗斯、加拿大、法国、英国、日本、韩国、新加坡等国家和港澳台地区的高校进行长短期专业学习，积极组织学生参加海外社会实践、语言能力提升、毕业实习及学生国际研讨会和暑期夏令营等活动；每年接待国（境）外高校专家学者、学生及工会干部来访交流250余人次。我校学生在国（境）外高校获得的课程学分及成绩可依据学校标准进行认定转换。

学校安全工程学院、劳动关系与人力资源学院、经济管理学院分别与美国宾汉姆顿大学、密苏里大学、法国IPAG商学院签署了学生“3.5+1.5”、“3+2”、“4+2”人才联合培养项目协议，其中已于2019年春季学期开始输送优秀学生赴宾汉姆顿大学进行项目内课程的研修。

## 注重实验实践教学

为加强实践教学建设，学校建成了法学与社会工作、经济管理、劳动关系、文化传播、安全工程、酒店管理等6个实验区及实训场所（含67个专业实验室）。我校理化分析测试中心通过了国家检验检测机构资质认定评审。目前，学校有文化传播、劳动关系协调与发展两个“北京市高校实验教学示范中心”，其中“劳动关系协调与发展综合实验教学中心”获得教育部“十二五”国家级实验教学示范中心建设单位的称号。

学校目前有91个校外教学实践基地。与北方凌云工业集团有限公司共建的学生实习基地被评为“北京高等学校市级校外人才培养基地”建设单位；与北京中瑞环泰科技有限公司共建的教学实践基地被评为“北京高等学校示范性校内创新实践基地”。2019年，与天津市滨海新区人社局合作共建“雏鸥计划”教学实践基地，进一步提升我校产学研一体化建设水平。

## 教学与管理实现信息化

多媒体教学设施设备覆盖所有教室，教学管理、考试管理、教室管理逐步实现信息化。部分教室配置了智慧教学系统，实现了教学过程中对师生、教学画面进行实时采编录像和网络直播、点播，满足了优秀教学资源的共享、在线交流学习、在线观摩考评等功能，大量的网络课程及在线教育平台等方式丰富了教学形式，教学条件不断迈上新台阶。



## 多种举措吸引优秀考生

学校积极建立并不断完善学生奖助贷体系，完善学生激励帮扶机制，制定多种奖励措施吸引优秀考生报考我校。

## 推进课外科技活动

近几年来，我校学生在全国大学生数学建模竞赛、北京市大学生人文知识竞赛、北京市大学生模拟法庭大赛、北京市大学生英语演讲比赛、北京市大学生书法大赛、全国大学生创业综合模拟大赛、全国大学生英语竞赛、“宜信杯”北京市大学生创业设计竞赛、高职高专英语写作大赛、全国高等院校学生语言文字基本功大赛、中华经典诵读大赛、全国高校文科类大学生计算机设计

大赛、全国商院校技能大赛、全国高校模拟集体谈判大赛、首都挑战杯大赛等竞赛中，均获得了较好的成绩。

## 第二课堂活动助力学生成长成才

学校团委积极打造新青年虚拟偶像，让青年学生在思想引领、团的建设、校园文化、社会实践、志愿服务、艺术教育中培养劳模精神、劳动价值和劳动技能。推出新青年学堂、新青年社会实践高峰论坛、新青年志愿服务大赛、新青年艺术团专场演出等品牌活动。打造金秋文化艺术节、春煦学术科技节、五月合唱节、社团文化节等特色校园文化活动。定期举办“民族艺术进校园”、“高雅艺术进校园”等活动，邀请北京爱乐男声合唱团、北京京剧院等高水平艺术团进校园演出。定期组织学生前往国家大剧院、梅兰芳大剧院、天桥剧场观看文艺演出。我校青年赴境内外参加社会实践活动，多个团队和个人获得北京团市委表彰。大学生志愿者服务项目获得第二届、第四届全国志愿者大赛银奖、第四届全国青年志愿服务示范项目，全国大学生示范社区项目、中直机关首都学雷锋示范站（岗）称号。我校大学生艺术团多次登上央视舞台，先后在首届电视合唱大奖赛、北京市大学生音乐节上摘得金、银奖。



## 就业创业 情况介绍



2019 届毕业生共有

**1868**人

其中本科毕业生共有 1165  
人, 占比

**62.37**%

其中专科毕业生共有 703  
人, 占比

**37.63**%

截至2019年10月31日,  
全校毕业生平均就业率为

**98.02**%

其中本科毕业生就业率为

**98.63**%

其中专科毕业生就业率为

**97.01**%

### 就业创业工作特色及指导服务具体举措

#### 学校党委高度重视, 完善就业创业工作机制

学校党委高度重视就业创业工作, 大力推进就业创业工作的全程化、全员化、专业化和信息化, 形成“校领导主抓、职能部门统筹、学院为主体、师生全员参与”的就业工作联动机制。学校领导班子落实“一把手”工程, 听取就业创业工作汇报、研究部署就业创业工作; 学校就业创业指导中心定期召开就业创业工作推进会, 其他职能部门积极协同开展工作; 各学院严格执行就业创业三级管理制度, 全力保障毕业生顺利就业。

#### 加强思想政治教育, 培养爱国报国劳动情怀

学校积极贯彻落实国家《关于进一步引导和鼓励高校毕业生到基层工作的意见》和教育部《关于做好2019届全国普通高等学校毕业生就业创业工作的通知》精神, 紧密结合高校思想政治教育要求, 加强劳模精神、劳动精神教育, 培养学生爱国主义情怀和积极向上的劳动观念, 引导毕业生到国家最需要的地方去。

**长线培养, 完成面向基层就业项目** - 学校鼓励到基层就业, 对有志于到基层工作的学生建档立卡、重点培养、长期关注、持续关爱。2019年, 有2名同学被招录为北京选调生, 5名同学赴拉萨、1名同学赴克州工作。

**积极谋划, 圆满完成征兵工作任务** - 从高校征集优质兵源是国家征兵政策的重要调整, 我校提前做好国防教育和征兵宣传, 加强对具有从军志向学生的职业生涯规划 and 就业指导。2019年, 22人征兵入伍, 我校征兵工作的报名率、体检上站率、入伍人数等各项指标在海淀区均名列前茅。

**正确引领, 提升就业理念教育实效** - 学校结合思想政治教育要求, 发挥“大国工匠在身边”、“劳动模范进校园”的独特优势, 加强劳动精神宣传和劳动理念教育, 改变部分学生中存在的“慢就业”、“等靠要”等现象, 形成学生积极就业、主动择业的氛围, 调动学生、家长、老师共同参与的积极性, 推进就业工作顺利开展。

### 强化学校资源优势, 拓展学生就业求职渠道

**学校就业创业指导中心联合工会干部培训学院** - 借助工会干部培训平台, 在全国地市级工会主席培训班上发放毕业生宣传资料、进行宣讲推荐毕业生, 力争为毕业生拓宽行业就业新渠道。

**依托学校校友总会及各院校友分会** - 加强校友与学校的联系, 挖掘隐性市场, 充分发挥校友企业吸纳毕业生的作用。2019届毕业生中, 90人通过校友提供就业信息和就业机会落实工作单位。

**通过校企洽谈、走访用人单位, 增进双方了解, 达成共识** - 建立与专业需求相结合的毕业生实习就业基地, 形成合力推进毕业生就业。邀请中建一局、广西玉柴集团、中化十一建等用人单位来学校开展专场招聘会, 实现人岗精准对接。

### 多措并举精准发力, 提供优质就业指导服务

**手段多样, 精准送达** - 学校把网络、手机、多媒体等信息手段融入就业指导和服务的各个环节, 建设多媒体就业信息服务体系, 不断丰富完善就业指导服务信息系统, 向毕业生全天候、全覆盖、高效率提供就业信息。

**细分群体, 精准辅导** - 学校根据毕业生需求, 细分主题, 开展考研、公务员、就业、创新创业等专题讲座、沙龙、培训、模拟面试等多种活动, 提供专项指导和服务, 全方位提升毕业生就业核心竞争力。

**专场双选, 精准供给** - 按照学科专业设置特点, 学校做好校园招聘服务, 与北京高校毕业生就业指导中心联合举办“2019届毕业生校园专场双选会”, 吸引中国建筑一局(集团)有限公司、中银国际证券有限责任公司、中安在线(北京科技有限公司)、北京香格里拉酒店等86家单位参加, 提供招聘岗位数5528个。

**托底保障, 精准帮扶** - 学校构建困难毕业生就业托底机制, 印发《关于做好2019届困难毕业生资助帮扶工作的通知》, 为67名毕业生申请北京市1000元/人的一次性求职补贴, 向414名毕业生发放求职交通补贴共计82800元, 向37人发放了就业困难补助共计18500元, 减免3人学费共计16200元, 以上覆盖毕业生521人次, 总计金额为184500元。

**聚焦规范, 精准改进** - 学校印发《<职业生涯规划与就业指导>授课规范及督导要求》, 加强职业生涯规划 and 就业指导课程建设, 着力提升课堂各环节的规范化, 指导学生定位职业发展方向, 帮助学生确定职业规划与发展目标, 提升教学质量水平。建设校级辅导员工作室, 支持辅导员以不同形式开展就业咨询、生涯指导、讲座交流等活动, 推进我校一线就业联络员队伍的职业化、专业化建设, 为学生提供精准就业服务。

### 突出创新驱动创业, 提高创业教育指导水平

学校积极推动学生创新创业教育教学与实践指导, 构建学校、职能部门、学院三级创业指导服务机制, 探索课程教学、活动训练和实践指导为一体创新创业教育新模式。

**建立建强创业指导教师队伍** - 依托校内外资源优势, 鼓励校内教师参加KAB、创新创业骨干教师等培训, 同时积极聘请社会各界优秀人士指导创新创业活动, 本校现有创新创业教育兼职导师53人, 校外3人。

**以赛代练营造创业浓厚氛围** - 学校举办第十届创新创业设计大赛暨第五届中国“互联网+”大学生创新创业大赛决赛。万物学院、西柏坡旅游、老人星APP陪护养老三支团队获得第五届中国“互联网+”大学生创新创业大赛北京赛区三等奖。经济管理学院两支学生队伍分别获得“学创杯”2019年全国大学生创业综合模拟大赛北京市赛一等奖。

**积极扶持推进项目孵化落地** - 学校通过多方努力, 搭建学生创业实践社会化平台, 与企业合作建立“高校+企业+创业大学生团队”模式, 全面推进创业活动多点开花, 大学生创业园第五期有16支团队入住, 让有志于创业的学生及团队得到学校支持, 得到实际锻炼。





## 资助政策简介

为使家庭经济困难学生能够顺利入学和完成大学学业，我校建立了完善的困难学生资助体系，设立了专门的资助管理中心，采取多种奖优助困的措施，通过奖助学金、国家助学贷款、勤工助学、困难生补助、学费减免等方式，帮助学生解决经济上的暂时困难。



### “绿色通道”铺平入学之路

“绿色通道”是在迎新现场为家庭经济困难新生开通的“先注册、后缴费”的入学通道，办理方式轻松、便捷。因家庭困难、自然灾害等原因暂时无力缴纳学费、住宿费的学生，可以通过绿色通道办理暂缓交款手续，直接注册入学。

#### “绿色通道”的路径为——

1. 到所在学院交《学生家庭经济情况调查表》
2. 到学生事务一站式服务中心“绿色通道”迎新接待点，办理学费、住宿费及其他杂费缓缴登记手续
3. 办理好缓缴登记后，到财务处、教务处、后勤管理处办理注册、入住手续

### 助学贷款 缓解学费之困

为解决家庭经济困难学生的学费之忧，国家现已开展两项助学贷款业务，一是考生本地申请的生源地国家助学贷款，二是入学后申请的校园地国家助学贷款。

生源地国家助学贷款具有贷款方便、审批快速、还款期长等特点，有贷款需要的学生可以向当地国家开发银行申请，具体申请程序可以网上查询或向所在高中咨询。新录取本科、高职学生都可以在高考本地申请生源地国家助学贷款。新生申请生源地国家助学贷款成功后，学校会根据贷款名单发放 800 元困难补贴。

根据国家助学贷款的政策，我校与中国银行开展合作，为我校家庭经济困难学生办理国家助学贷款业务，申请助学贷款前期需要准备的材料有：

1. 本人及父母身份证、户口本复印件
2. 《学生家庭经济情况调查表》。

### 奖助学金 奖优助困之策

除国家助学贷款外，我校还设立了多种形式的奖、助学金，用于资助学习成绩优秀、积极上进的家庭经济困难学生，以减轻他们的经济压力，促进他们的学习和发展。我校奖助学金主要有五种：

**国家奖学金** - 主要奖励学习成绩优异，综合素质、创新能力方面特别突出的优秀学生，奖学金金额为每人每年 8000 元，获奖比例约占参评人数的 5%。

**国家励志奖学金** - 主要奖励资助品学兼优的家庭经济困难学生，奖学金金额为每人每年 5000 元，获奖比例约占总人数的 3%。

**国家助学金** - 主要用于资助家庭经济特别困难学生的生活费用开支，助学金金额为人均每年 3300 元，获资助比例约占总人数的 20%（家庭经济困难学生的 80%）。

**全总奖学金** - 主要用于奖励学习优秀及家庭经济困难学生，奖励范围涵盖大一入学新生，获奖比例约占总人数的 3%。

**学校奖学金** - 为倡导优良学风，学校设立一、二、三等奖学金，奖励学习优秀的学生，覆盖面达 20% 左右；另外设有德育标兵、学习进步、文体优胜、劳动之星、创新先锋等单项奖。

**奖学金申请步骤** - 在综合素质测评基础上，由学生向所在学院提出奖学金申请，并提供相关证明材料，评定结果汇总至学生处核定、审批、发放。



### 勤工助学 自我锻炼之选

学校优先为家庭经济困难学生提供勤工助学岗位，让学生在学有余力的情况下参加一些有组织的劳动和社会服务，并给予一定的勤工助学补贴。我校资助管理中心下设有学生自治的社团——勤工助学协会，为申请参加勤工助学的学生提供服务。我校勤工助学岗位分为校内岗位和校外岗位两种，校内岗位有助教、助管和助工三种，校外岗位一般为临时兼职。

学生处将在每学期开学两周内，在勤工助学网上发布勤工助学岗位通知，学生们可以通过学工系统勤工助学模块申请，认真填写相关信息，等待安排岗位。

### 困难补助 解决生活之需

学校设有专项困难生资助基金，为家庭经济特别困难的学生发放“特困补助”。每年 3 月份，学生处资助管理中心组织各学院调查、了解在校生的家庭经济情况，并根据情况确定“特困补助”发放对象，补助发放比例为所在学院总人数的 10% 左右，补助金额为每月 100 元。学校还专门为毕业生提供就业困难补贴和求职交通补贴，补贴金额分别为每人 500 元和 200 元，约占毕业生人数的 2% 和 20%。

### 学费减免 解除特困之忧

学校对家庭经济特别困难学生实行学费减免政策，每年 4 月由特困学生向所在学院提出申请，学生处审核后即可获得学费减免资格。学费减免分为两个等级，一等减免学费总额的 100%，二等减免学费总额的 50%，减免人数约占总人数的 2.5%。

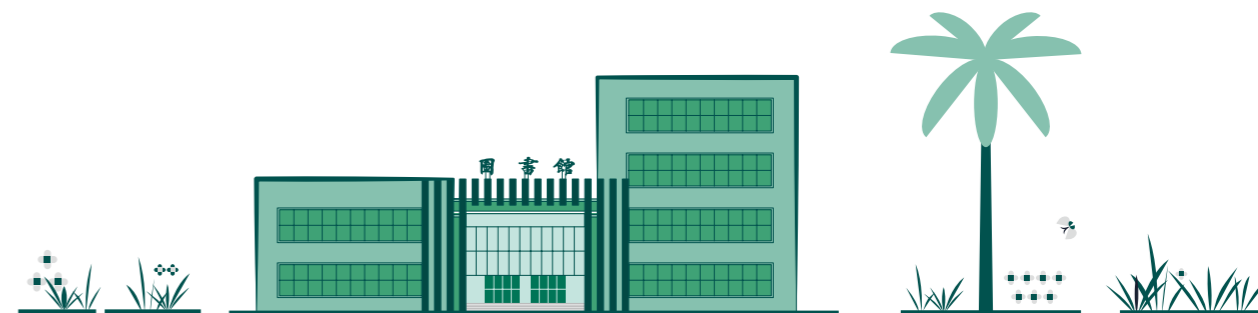
### 咨询热线 困难帮助之友

为了方便学生更好地了解我校的资助政策，我们特别开通了助学政策咨询热线，接受有关资助政策方面的电话咨询。同时也欢迎登陆学生处网站或勤工助学网了解查询相关政策文件。

咨询热线电话 -  
010-88562184

学生处网站 -  
<http://news.culr.edu.cn/xgb>

勤工助学网 -  
<http://news.culr.edu.cn/qgzxw>



## 教学名师



### 刘玉方 · 二级教授 · 硕士生导师

1987年获吉林大学哲学硕士学位。现任中国劳动关系学院副院长，学校学术委员会副主任、学位评定委员会副主任、学报编委会副主任、教学工作委员会主任、劳动关系协调与发展国家级综合实验教学示范中心主任。

享受国务院政府特殊津贴专家、教育部高等学校审核评估专家、国家社科基金同行评议专家、教育部社会学类专业教学指导委员会委员、长江学者评审专家、第七届北京市教学名师、北京市优秀教学团队带头人。

**主要社会兼职** - 中华全国总工会研究室副主任（兼）、中国社会工作教育协会企业社会工作专业委员会主任、中国劳动学会劳动科学教学分会副会长、全国高校质量监测研究会常务理事、北京市高等教育学会常务理事。

**主要研究领域** - 社会结构与社会发展理论、中国改革理论与实践、劳动关系、高等教育管理。



### 李双 · 二级教授 · 硕士生导师

四川师范大学世界文学专业研究生毕业，获授四川大学文学硕士学位。现为文化传播学院院长，国家社科基金项目评审专家，学校学术委员会委员、学校职称评审委员会委员。

**主要社会兼职** - 中国高等教育学会新闻与传播分会理事、中国工人报刊协会理事。

**主要研究领域** - 中国文化、美学、新闻与传播学等。2004年度北京市优秀教师，2013年获北京市人民政府颁“第七届高校教育教学成果二等奖”，2015年其主讲的《语言的力量》获评教育部“国家级精品课程”。

### 姜颖 · 二级教授 · 硕士生导师

中国政法大学行政法专业毕业，获得法学硕士学位。现任中国劳动关系学院党委常委、教务处处长，法学学科带头人。学校学术委员会委员、职称评定委员会委员、劳动法与工会法研究中心主任。

**主要学术兼职** - 中国社会法学会研究会副会长、中国社会法学会研究会劳动法学会常务副会长兼秘书长，北京市劳动和社会保障法学会副会长，中华全国总工会法律顾问委员会委员。

**主要研究领域** - 劳动法 社会保障法 劳动合同法 工会法等。主讲的《劳动法》课程被评为北京市高校精品课程，编写的《劳动争议处理教程》获得北京市高校精品教材。主讲的劳动法培训课程被中组部评为“全国干部教育培训好课程”。中国共产党第十九次代表大会代表，享受国务院特殊津贴专家。北京市第六届高等院校教学名师，北京市优秀本科育人团队带头人。国家社科基金同行评议专家，中组部、司法部、人力资源社会保障部特聘专家，中国劳动和社会保障科学研究院特约研究员，北京市海淀区人民法院专家咨询委员会委员等。

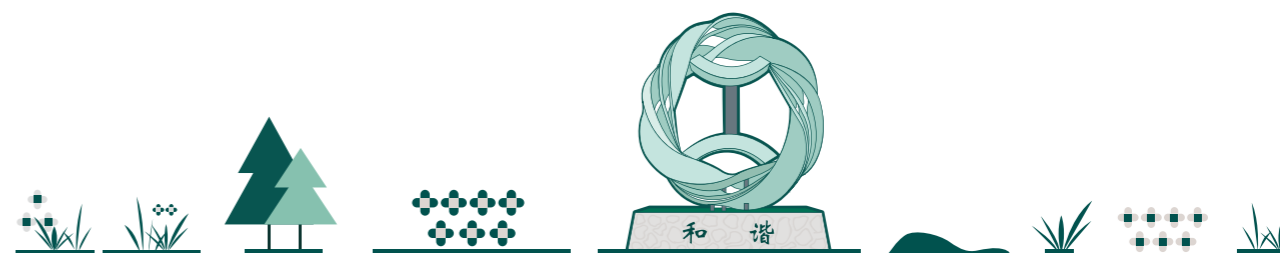


### 杨冬梅 · 三级教授 · 硕士生导师

北京大学法律系经济法专业毕业，获授北京大学法学硕士学位。现任中国劳动关系学院党委常委、马克思主义学院院长，学校学术委员会委员、职称评审委员会委员、大国工匠与劳动模范研究所所长、当代工运研究所所长。

**主要社会兼职** - 中国中共党史学会理事、中华全国总工会第七届女职工委员会常委、中华全国青年联合会社会科学工作者联谊会理事、中国近现代史史料学会副会长、中国工人历史与现状研究会常务副会长、北京市劳动和社会保障法学会常务理事、北京市海淀区总工会兼职副主席等。

**主要研究领域** - 工会理论、工会工作、工人阶级、劳动模范、工运史、劳动关系等。中国共产党十八大代表、全国三八红旗手、全国巾帼建功标兵、第四届中央直属机关十大杰出青年、中央直属机关优秀共产党员、全国总工会优秀共产党员。





### 燕晓飞 · 三级教授 · 硕士生导师

华中师范大学教育经济学毕业，获授华中师范大学经济学博士学位。现任中国劳动关系学院党委常委、科研处处长，硕士研究生导师，北京市高等学校教学名师，国家社科基金同行评议专家，劳动经济学会常务理事、副秘书长，中国劳动学会常务理事，中国劳动经济学会劳动关系分会副会长，全国工会学研究会秘书长，中国劳动关系学院劳动关系与工会研究院院长，中国职工发展研究所所长。

**主要研究领域** - 职工状况、劳动收入、劳动就业、劳动者教育培训等问题。主持和参与包括国家社科基金、国际劳工组织、教育部人文社科、中华全国总工会等各类研究项目 50 余项，在全国重要期刊上发表论文数 40 余篇，著作 8 部。2015 年开始与团队一起进行中国职工状况研究，连续发布《中国职工状况研究报告 2017》、《中国职工状况研究报告 2018》、《中国职工状况研究报告 2019》。

### 张默 · 教授 · 硕士生导师

东北师范大学哲学专业毕业，获授东北师范大学哲学硕士学位；香港理工大学社会工作硕士。现为中国劳动关系学院社会工作学院院长，中国劳动关系学院职业心理研究所所长。

**主要社会兼职** - 中国社会工作教育协会企业社会工作专业委员会副主任兼秘书长、北京市社会建设研究会副会长、北京社会工作者协会继续教育委员会秘书长、北京市社会学会理事；北京社会工作与志愿服务促进会常务理事。

**主要研究领域** - 工会社会工作、企业社会工作、女职工权益保障、工会女职工工作、工会组织建设理论与实务、老年社会工作等。获得北京市优秀教师荣誉称号、全国维护妇女儿童权益先进个人称号、北京高校优秀德育工作者、中国劳动关系学院十佳教师等荣誉。



### 黄任民 · 三级教授 · 硕士生导师

四川大学经济系经济学专业毕业。现任中国劳动关系学院研究生处处长，学校学术委员会委员，职称评审委员会委员。

**主要社会兼职** - 中国劳动经济学会理事，北京市人力资源和社会保障学会理事，中国工人历史与现状研究会常务理事。长期从事劳动力市场与劳动关系领域的教学和科研。

**主要讲授课程** - 劳动经济学、薪酬管理、社会保障基金管理；主持全总委托课题“经济转型中的农民工阶级属性研究”、“工会参与更可靠的社会保障制度对策研究”；主持北京市教改项目“跨（多）学科的综合性课程及课程群建设研究——经典著作与公共管理专业课程教学的有机结合”；“劳动与社会保障专业应用型人才培养”。代表作有《薪酬制度与薪酬管理》、《工资集体协商代表工作指南》、《公共管理经典著作导读》、《劳动关系与社会保障实务》等。2017 年被评为北京市优秀教师。



### 乔健 · 一级副教授 · 硕士生导师

北京师范大学历史学专业毕业，获授历史学硕士学位。现为中国劳动关系学院国际交流合作处处长，职称评审委员会委员，劳动关系学科带头人。

**主要社会兼职** - 中国人力资源开发研究会劳动关系分会副会长、中国社会学学会劳动社会学分会副会长、劳动经济学会常务理事，曾任北京市海淀区人大代表和政协委员。

**主要研究领域** - 劳动关系、职工状况和工会理论等。第十二届北京市教学名师。

### 王多吉 · 副教授

北京大学马克思主义学院马克思主义基本原理专业毕业，获北京大学法学博士学位，现为马克思主义学院副教授，获“第五届北京高校思想政治理论课教学基本功比赛”二等奖，中国劳动关系学院第九届中青年教学基本功大赛一等奖，2013-2014 年度北京高校优秀德育工作者。第三届北京市高等学校青年教师名师奖。



# 中国劳动关系学院 2020 年招生章程

## 第一章 总则

### 第一条

为保证学校本科、高职招生工作顺利进行，切实维护学校和考生的合法权益，依据《中华人民共和国教育法》、《中华人民共和国高等教育法》和教育部有关规定，结合学校具体情况，制定本章程。本章程适用于中国劳动关系学院全日制普通本科、高职招生工作。

### 第二条

**学校全称：**中国劳动关系学院  
**院校代码：**12453  
**上级主管部门：**中华全国总工会  
**办学性质：**公办、全日制普通高等学校  
**办学目标：**经过不懈努力，到 2029 年建校 80 周年之际，将学校建成劳动关系和工会领域国内一流、国际知名的大学。  
**办学层次及基本修业年限：**本科 4 年制、高职酒店管理 2 年制、高职旅游英语 3 年制。  
**校址及校区：**学校注册地址为北京市海淀区增光路 45 号。学校设有北京校区和河北涿州校区。  
**北京校区：**北京市海淀区增光路 45 号（邮编：100048）  
**涿州校区：**河北省涿州市（邮编：072750）

### 第三条

中国劳动关系学院招生工作全面贯彻教育部有关文件精神。招生录取工作实行“阳光工程”，自觉接受纪检监察部门、考生和家长以及社会各界的监督。

## 第二章 组织机构

### 第四条

中国劳动关系学院本科、高职招生工作领导小组在学校党委领导下对本科、高职招生工作实行全面领导和管理。

### 第五条

中国劳动关系学院本科、高职招生委员会是招生工作的监督机构，负责本科、高职招生录取工作的政策监督及重大问题的督办。

### 第六条

中国劳动关系学院本科、高职招生办公室是组织和实施招生工作的常设机构，具体负责普通本科、高职招生的日常工作。

## 第三章 招生计划

### 第七条

按照教育部有关计划编制工作要求，本着优化生源结构、促进区域均衡的原则，根据本校办学条件，统筹考虑社会需求、生源质量、毕业生就业等情况，合理制定年度分省分专业招生计划。分省分专业招生计划上报中华全国总工会及教育部审批，来源计划以教育部及各省级招生机构公布为准。

### 第八条

学校将计划总数的 1% 作为预留计划，主要用于均衡各省（区、市）生源质量、调节各地统考上线生源的不平衡。预留计划坚持质量优先、公开透明的原则投放使用。

## 第四章 录取规则

### 第九条

根据教育部要求，执行“学校负责，招办监督”的录取体制，本着公平、公正、公开的原则，综合衡量考生德、智、体、美、劳，择优录取。

### 第十条

对于实行平行志愿的批次，按照各省（区、市）招生规定进行录取。对于未实行平行志愿的批次，按考生报考学校志愿先后录取，即先录取本校第一志愿的考生，若第一志愿生源不足时，再考虑录取非一志愿考生。生源不足时，未完成的计划将根据各省（区、市）有关规定进行征集；如征集志愿生源仍不足，将剩余计划调剂到生源较好的地区。

### 第十一条

对于进档考生，采取分数优先原则，结合专业志愿，从高分到低分，择优录取。各专业之间不设级差。最低录取分数线以上进档考生，当所报专业志愿均不能满足时，如考生服从专业调剂，将其调剂到计划未满的专业；如不服从专业调剂，则予以退档。分数相同考生，以省（区、市）内排序先后为准，如省（区、市）内未规定排序原则，依次比较语文、数学、外语、综合科目的单科成绩。

### 第十二条

对江苏省进档考生实行“先分数后等级”的排序规则录取。本科录取时，学业水平测试基本等级要求为选测科目 BB、必测科目 5 合格。对分数相同考生，依据选测科目等级由高到低择优录取，等级顺序依次为 A+A+、A+A、AA、A+B+、A+B、AB+、AB、B+B+、B+B、BB；同分同等级考生依次比较语文、数学、外语单科成绩。对内蒙古自治区考生实行“招生计划 1:1 范围内按专业志愿排队录取”的录取规则。北京市、天津市、山东省、海南省、上海市和浙江省按其公布的招生录取方案及有关办法执行，选考科目以所公布为准。

### 第十三条

根据各省（区、市）生源情况，确定提档比例。顺序志愿提档比例一般控制在当地同类招生计划数 120% 以内，平行志愿提档比例一般控制在当地同类招生计划数 105% 以内。

### 第十四条

录取时无男女比例限制。认可教育部和各省（区、市）教育主管部门规定的全国性政策性加分，最大加分不得超过 20 分，并按照加分后的成绩进行录取。

### 第十五条

2020 年学校各招生专业的公共外语、专业外语教学均为英语。其他语种考生入学后统一改学英语，请非英语语种的考生谨慎填报。

### 第十六条

体检标准按教育部、卫生部、中国残疾人联合会印发的《普通高等学校招生体检工作指导意见》和教育部办公厅、卫生部办公厅《关于普通高等学校招生学生入学身体检查取消乙肝项目检测有关问题的通知》等规定执行。

### 第十七条

招生专业录取批次按各省（区、市）规定执行。普通类专业参加普通本科、高职相关批次录取。艺术类戏剧影视文学本科专业在各生源省（区、市）普通类专业相应批次录取并执行相应批次录取规则，授予学位为艺术学学士学位。我校按普通类专业录取的艺术类戏剧影视文学本科专业，学生转专业依据学校普通类专业的转专业规定办理。

## 第五章 其他

### 第十八条

学校在招生网站公布录取进展，所有录取考生可以通过中国劳动关系学院招生网站进行录取结果查询。

### 第十九条

**收费标准**  
1. 新生学费标准按照国家有关规定执行。  
2020 年学费标准：  
**本科：**  
安全工程、职业卫生工程、计算机科学与技术专业每人 4600 元人民币 / 学年  
戏剧影视文学专业每人 8000 元人民币 / 学年  
其他专业每人 4200 元人民币 / 学年  
**高职：**  
普通类专业每人 6000 元人民币 / 学年  
2. 住宿费标准：根据住宿条件，按照国家标准收取住宿费用。

### 第二十条

学校建有完备的“奖、助、贷、勤、补、减”学生资助体系，设有国家奖学金、全总奖学金等奖项，为家庭经济困难学生提供助学金、助学贷款、学费减免、困难补助以及勤工助学岗位。学生入学后，通过申请、评议、审核、公示等程序后予以落实各项资助政策。

### 第二十一条

**录取后就读**  
1. 根据有关规定，新生入学后，学校统一进行新生入学资格复查。对于复查不合格的学生，学校依据有关规定进行处理。  
2. 2020 级本科新生第一、二学年在涿州校区就读，第三、四学年在北京校区（本部）就读。2020 级两年制高职专业新生第一学年在涿州校区就读，第二学年在北京校区（本部）就读。2020 级三年制高职专业新生第一、二学年在涿州校区就读，第三学年在北京校区（本部）就读。  
3. 在规定年限内达到所在专业毕业要求者，颁发中国劳动关系学院普通高等教育本科、高职毕业证书；获得毕业证书且符合国家和学校学位授予有关规定本科毕业生，颁发中国劳动关系学院普通高等教育学士学位证书。

### 第二十二条

普通本科、高职招生办公室联系方式  
**招生咨询电话：**010-68416757、010-68411395  
**邮编：**100048  
**地址：**北京市海淀区增光路 45 号  
**招生网站：**http://news.culr.edu.cn/zhaosheng/  
**微信公众号：**culrzhaozheng

### 第二十三条

本章程若与国家法律、法规和上级有关政策不一致，以国家法律、法规和上级有关政策为准。

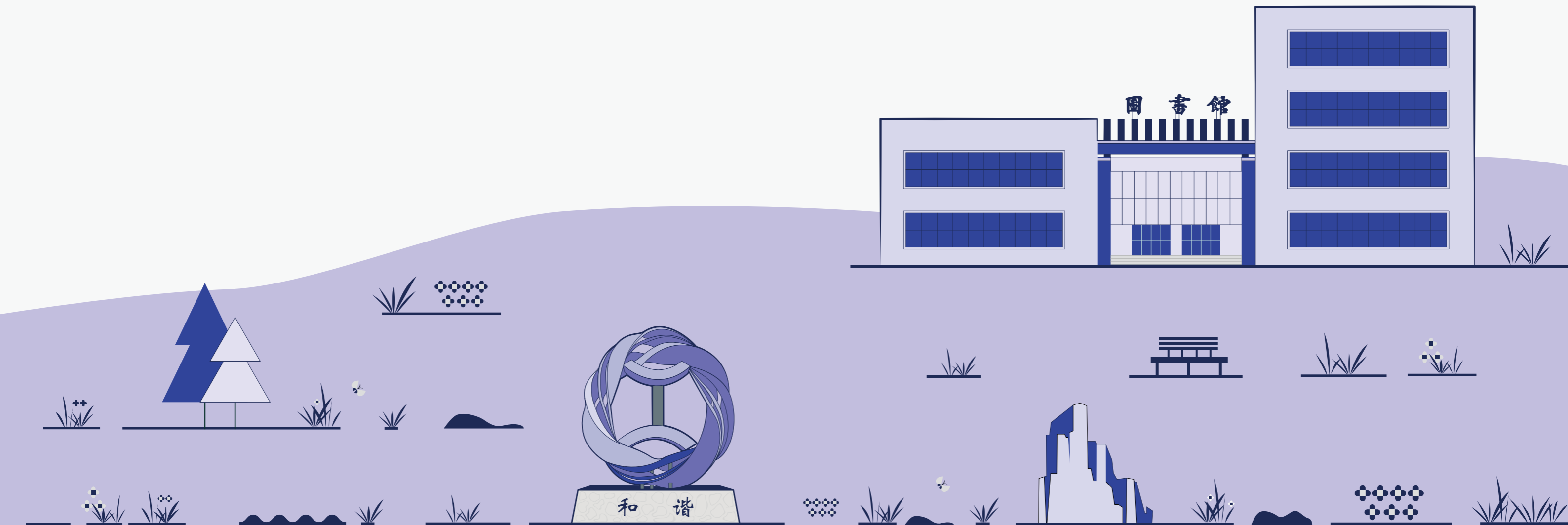
### 第二十四条

本章程解释权属于中国劳动关系学院普通本科、高职招生办公室。本章程自公布之日起施行。



# SCHOOL INTRODUCTION

## 学院简介



# SCHOOL OF LABOR RELATIONS AND HUMAN RESOURCES

## 劳动关系与人力资源学院

目前，劳动关系与人力资源学院设有人力资源管理和劳动关系两个普通本科专业，在校本科生 541 人。学院开办公共管理（MPA）专业（劳动关系方向）硕士，在校研究生 61 人。

劳动关系与人力资源学院是国内劳动关系学术领域最早的开创者，是改革开放以来中国劳动关系制度转型的推动者，经过多年的发展，已成为中国劳动科学研究的重要基地。学院现有教职员工 28 人，以中青年教师为主，90% 具有博士学位，拥有一批在社会和学术界有一定影响力的学者，多人担任中国劳动关系学会副会长、中国劳动经济学会副会长、中国产业与劳动研究会副会长、中国人力资源开发协会常务理事等学术职务。两个专业长期针对劳动关系领域的重大课题展开攻关，与中华全国总工会、人力资源和社会保障部、广东省委省政府、北京市总工会等保持着密切联系；以积极姿态参与国际学术交流，与国际劳工组织以及美国康奈尔大学、罗格斯大学、明尼苏达大学，加拿大蒙特利尔大学，韩国劳动研究院等世界一流高校和研究机构签订有合作协议；与大众汽车集团、国家电网、北京建工、北京地铁等各大型企业集团有着多方面的合作。

2008 年以来，劳动关系与人力资源学院在人才培养、学科和专业建设等领域取得了五个重大进展：一是 2008 年 10 月劳动关系专业被教育部确定为第一类第三批特色专业建设点；二是 2009 年 7 月，由本院牵头建设的劳动关系协调与发展实验教学中心经评审专家现场考察和评审，获评北京市高校实验教学示范中心称号；三是 2011 年劳动关系专业获评北京市特色专业建设点；四是 2012 年 7 月，本院参与建设的学校劳动关系协调与发展综合实验教学中心经评审专家评审，获评高校十二五时期国家级实验教学示范中心称号；五是公共管理（劳动关系方向）专业硕士于 2013 年招生，是学校第一个硕士点。2013 年 6 月和 2018 年 11 月，本院积极参与了学校本科合格评估和审核评估工作，其办学思路和特色专业得到了评估专家的好评。六是 2019 年 12 月，在国家实施一流本科专业建设“双万计划”中，劳动关系专业获评国家一流专业建设点。



2019 年 8 月 5 日至 23 日 - 我院学生跟随学校组织参加联合国青年领袖暑期精英班项目

联系电话 - 010-88562041

劳动关系与人力资源学院是学校开展普通本科学历教育的骨干学院，是全国首家被教育部批准设立劳动关系普通本科专业的学院，拥有劳动关系专业国家一流专业建设点。

劳动关系与人力资源学院围绕首都“四个中心”的发展定位，着力为全国培养“政治素质过硬、劳动情怀深厚、专业功底扎实、实践能力突出”，掌握协调劳动关系的手段与技术，能够在各类企事业单位以及社会组织从事劳动风险防范化解和劳动关系协调机制建设的高素质应用型人才。与北京建工集团、二商集团、华联集团、翠微集团、北京移动、中智集团、海淀区人力资源和社会保障局、海淀区总工会等单位签约建立教学实践基地。教学实践基地在接待学生参观访问、实习实训乃至促进就业方面已发挥了显著作用，成为了与课堂教学并重的第二课堂。为学生搭建一系列自主性人才培养平台，发起举办全国大学生人力资源职业技能大赛、高校模拟集体谈判大赛等活动，让学生在模拟竞赛中深化专业学习。

2019 届毕业生共计 119 人，1 人未就业。

2019 届毕业生落实去向率

99.16%

国内升学 10 人占比

8%

出国出境学习 17 人占比

14%

考取公务员 7 人占比

5.9%

劳动关系与人力资源学院将以国家一流专业建设为主导，以高质量教学和高水平科研为中心，以高素质师资队伍为重点，全面推进学科特色和优势专业建设。劳动关系与人力资源学院的目标定位是努力发展劳动关系特色专业和具有劳动关系特色的人力资源管理专业，积极推进特色专业研究生教育，将劳动关系与人力资源学院建设成为国内劳动关系和企业管理领域质量一流的的教学和研究基地。

# LABOR RELATIONS

## 劳动关系

专业名称  
—  
劳动关系

修业年限  
—  
四年

培养层次  
—  
本科

授予学位  
—  
管理学  
学士

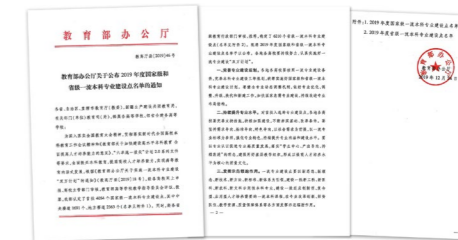
### 人才培养目标

劳动关系专业培养契合中央构建和谐劳动关系的总体要求，以深厚劳动情怀、多元知识体系和综合实践能力为基础，具有强烈社会责任感，具备国际视野、人文素养、创新意识、团队精神和沟通技能，能够在企业、工会、劳动与社会保障部门和社会组织从事劳动风险防范化解和机制建设的复合性、应用型人才。

### 师资情况及名师介绍

劳动关系专业现有专任教师 12 人。其中，教授 2 人，副教授 1 人。学历情况：博士 11 人，硕士 1 人。此外，劳动关系专业在学院内还有研究生导师 6 人，全部为教授。劳动关系专业的教师队伍以中青年师资为主，不仅具有深厚的理论功底，还具有丰富的处理企业劳动关系的实践经验，在国内外学术界享有一定的知名度。

**闻效仪**：教授，经济学博士，校学术委员会委员，硕士生导师，教育部工商管理类学科教指委委员，国家社科基金评议专家，劳动关系协调员国家职业资格审定专家。兼任中国劳动学会理事、中国劳动关系研究会常务理事。研究领域：中国工会体制、集体协商理论与实践、劳动争议与职工群体性事件。在《社会学研究》《社会》《开放时代》《British Journal of Industrial Relations》《Journal of Contemporary China》等国内外期刊发表多篇文章，主持多个国家



2019 年 12 月 31 日 - 我院劳动关系专业获评 2019 年度国家级一流本科专业建设点

社科基金项目，国际劳工组织项目，中华全国总工会、广东省总工会等委托课题项目。担任多家工会组织、政府机构和企业的顾问。

### 课程设置

鉴于劳动关系学科是多学科知识交叉形成的边缘学科，其专业培养方案以经济学、法学、管理学和社会学作为四大学科支柱，专业基础课均围绕这四个学科设置，包括劳动关系概论、西方经济学、劳动经济学、劳动法、人力资源管理、社会学概论、劳动争议处理制度与实务、比较劳动关系与国际劳动标准、统计学原理、社会科学研究方法等。

各门课程强调实践，突出教学中的实践环节。在实践教学、实验教学、双语教学等方面作出规范，使学生达到培养规格，力求使学生具备相应的实务工作能力。

### 优秀毕业生简介

**王铁桥**：2015 届毕业生，曾获国家励志奖学金、国家奖学金。共青团东城区人力资源和社会保障局委员会副书记。

**孔雯雯**：2019 届毕业生，曾获得国家励志奖学金，校三好学生称号，河北省保定市选调生。



2018 年 8 月 - 我院劳动关系专业学生在深圳工会实习

# HUMAN RESOURCE MANAGEMENT

## 人力资源管理

专业名称  
—  
人力资源  
管理

修业年限  
—  
四年

培养层次  
—  
本科

授予学位  
—  
管理学  
学士

### 人才培养目标

人力资源管理专业与国家高等教育的基本战略和目标定位相适应，是建立在学校管理学、经济学、社会学以及心理学学科平台上，具有劳动关系特色，研究人力资源管理与开发、人员潜能测评与考核、劳动力配置与薪酬管理等人力资源管理理论与实务的新型人力资源管理专业。人力资源管理专业培养具有和谐劳动关系意识，具备管理学、经济学、社会学、法学等方面基本理论素养，掌握现代人力资源管理理论和业务操作技能，以及熟悉劳资政策和法规的专业性人才，能在企、事业单位及政府部门从事组织人事管理、招聘、培训、绩效管理、薪酬管理、员工关系管理等具体的人力资源管理工作。

### 师资情况及名师介绍

人力资源管理专业始终将师资队伍建设和放在优先发展的战略地位，并采取各种切实可行的措施，致力于师资队伍结构的优化和整体素质的提高。专业现有专任教师 10 人，其中博士 9 人，硕士 1 人，均毕业于中国人民大学、浙江大学、华中科技大学等国内一流高校。教师平均年龄 40 岁，年富力强、充满活力，能够更好与学生沟通交流。专业教师科研成果丰硕，在学界和社会上有一定的影响力，主持国家自然科学基金项目、国家社科基金项目、教育部等省部级项目多项。在国内外核心期刊发表论文多篇，出版专著教材多部。

**孙波**：副教授、经济学博士、劳动关系与人力资源管理系人力资源管理系主任、中国劳动关系学院人力资源管理研究所所长、中国人力资源开发研究会常务理事。研究领域：战略人力资源管理、绩效管理、招聘与测评、组织绩效与组织变革、人才生态战略研究。在《中国人力资源开发》等核心期刊杂志发表多篇论文，先后在复旦大学出版社等出版《绩效管理：本源与趋势》等多部专著，常年担任北京大学经济学院、中国政法大学商学院等多所院校客座讲师，并出任多家上市公司外部董事及管理顾问。



2019 年 11 月 - 第五届 HRU 大学生人力资源职业技能大赛开幕式合影

### 课程设置

人力资源管理专业课程围绕学生的核心能力，培养学生动手实践的能力，突出学生的职业素养，并分为四个部分：学科专业基础课、专业课、专业实验实践课和专业任选课。学科专业基础课包括管理学、高等数学、西方经济学、人力资源管理、劳动关系、劳动法学、劳动经济学、心理学、市场营销、统计学等课程；专业课包括工作分析、组织行为学、绩效管理、薪酬管理、员工培训与开发、人才测评理论与方法、职业生涯规划管理、人力资源管理学术外语等课程；专业实验实践课包括人力资源管理软件、模拟招聘、人事经理角色扮演等课程；专业任选课包括企业文化、企业战略管理、社会保险管理、危机管理、公司法、领导学等课程。

### 优秀毕业生简介

**张婧**：2019 届毕业生，曾获得国家奖学金，中华全国总工会奖学金，三好学生称号，中央民族大学社会工作专业在读硕士。



2019 年 11 月 - 第五届 HRU 大学生人力资源职业技能大赛颁奖



2019 年 11 月 - 第三届模拟仲裁庭比赛

# LAW SCHOOL

## 法学院

联系电话 - 010-88561927

中国劳动关系学院法学院成立于 1986 年，当时名称为“劳动法学系”，由新中国劳动法学奠基人之一——中国人民大学关怀教授创办。1992 年更名为“法学系”，2016 年 8 月改为“法学院”。



2019 - 中阿劳经学术交流系列活动



2019 - 法学院教师参加中国社会法学会 2019 年年会

三十年来，法学院一直以劳动法为专业特色，着重劳动法的教学和研究，为社会和各级工会培养了大批高素质的劳动法律专门人才。

**2003 年** 经教育部批准开始招收法学专业（劳动法与社会保障法方向）普通本科生。

**2007 年** 被教育部确定为国家级特色专业建设点

**2008 年** 被北京市教委确定为北京市特色专业建设点

法学院拥有一支力量雄厚、经验丰富的“双师型”师资队伍，教学质量高，科研成果丰硕，与十几个司法实务单位建立实践基地，为各级公检法机关、政府部门、劳动争议处理机构、工会和企事业单位输送了大量优秀法学专业人才。目前法学院有四个教研室，并成立有劳动法和工会法研究中心，在劳动法教学研究方面独具特色，在全国有较大影响，是中国社会法学会研究会副会长单位，中国法学会法治社会研究方阵理事单位、中国社会法学会劳动法学分会秘书处所在单位、北京市劳动与社会保障法学会等学术团体的副会长单位和理事单位。

# 70周年校庆法学院校友返校 暨“法律人的成长”座谈会



2019 - 法学院校友 70 周年校庆返校座谈会

LAW  
法学专业名称  
法学修业年限  
四年培养层次  
本科授予学位  
法学学士

## 人才培养目标

法学专业旨在培养德法兼修、德智体美劳全面发展，具备良好的人文与科学素养，熟悉中国特色社会主义法律体系和制度，具有扎实法学理论功底、强烈社会责任感、深厚劳动情怀以及法律实践能力、继续学习能力和创新创业能力，能够从事各类法律工作，尤其是劳动和社会保障法律工作的高素质、复合性、应用型专门人才。

## 师资情况及名师介绍

现有专任教师 27 人，其中教授 6 人，副教授 7 人，82.6% 的教师具有博士学位，85% 的教师具有律师职业资格。1 名教师为享受国务院政府特殊津贴专家，1 名教师为北京市教学名师，4 名教师入选北京市青年英才计划，多名教师获得学校十佳教师称号，2019 年法学院教学团队获评“北京高校优秀本科育人团队”。同时聘任有 14 名国内多名著名法学家为名誉教授和客座教授。

**姜颖：**教授，法学学科带头人。享受国务院特殊津贴专家，北京市第六届高等院校教学名师。主讲的《劳动法》课程被评为北京市高校精品课程，编写的《劳动争议处理教程》获得北京市高校精品教材。出版《劳动法学》、《劳动合同法论》等多部教材和专著，发表学术论文七十余篇，并获得多项奖励。近年主持多项数十项国家和省部级课题，参与了《劳动合同法》等多部劳动法律法规的立法论证工作。

**沈建峰：**教授，法学博士，法学院院长。兼中国社会法学会常务理事兼劳动法分会副秘书长，全国工商联法律和劳动关系委员会委员，北京市劳动和社会保障法学会理事兼劳动法分会副会长，北京市工商联民营经济健康发展法治环境建设专门委员会委员。2009 年获得洪堡基金会“联邦德国总理奖学金”，赴德国波恩大学访学。2013 年入选北京市青年英才计划。在《中外法学》、《法学》、《比较法研究》等杂志发表文章 50 余篇，出版专著 1 部，译著 2 部，主持国家社科基金专项重大课题、国家社科基金一般课题和省部级等多个项目。先后荣获第二届首都优秀法

学成果三等奖一次，北京市劳动和社会保障法学会论文评比一等奖，中国社会法学会优秀青年论文三等奖、二等奖等多次。

**肖竹：**教授，法学博士，法学院副院长。2013 年入选北京市高等学校“青年英才计划”，2017 年入选北京市法学会“百名法学英才”。美国哥伦比亚大学法学院访问学者。主要从事经济法、劳动法等的教学和研究工作。两次获得学校“十佳教师”称号，曾获中国劳动关系学院第七届中青年青年教师教学基本功比赛二等奖。主持教育部人文社科规划基金项目等多项课题；出版专著、合著共 5 部，发表论文 30 多篇。曾获中国人力资源开发研究会劳动关系分会第十一届年会论文评选二等奖、中国社会法学会 2018 年、2019 年青年优秀论文一等奖和二等奖等学术奖项。

## 课程设置

**专业核心课：**法理学、宪法学、中国法制史、刑法学、民法学、国际法、刑事诉讼法、民事诉讼法、行政法与行政诉讼法、法律职业伦理。

**专业方向课：**劳动法、商法、经济法、知识产权法、国际私法（双语）、社会保障法、国际经济法（双语）。

**专业选修课：**经典文献导读、证据法、婚姻继承法、工会法、国际劳动法、比较劳动法、理论前沿、劳动法律诊所等。

**专业实践课：**法律文书写作、模拟法庭（民商、刑事、行政）、案例研习（民商、刑事、行政）、劳动法案例研习、社会保障法案例研习、劳动法律实务。

## 学科特色

**厚基础、宽口径的法学专业基础培养。**立足法学教育的一般规律，通过开设专业核心课以及丰富的专业选修课，保证学生法学学科知识体系完整，专业基础扎实。

**重视劳动法和社会保障法专业特色。**开设有高水平的、系统的劳动法和社会保障法理论和实践课程。

**因材施教，分类培养。**通过引入专业方向课程和导师制，实现对学生因材施教和分类培养，满足学生个性化发展需要。

**重视培养学生的法学专业实践能力。**通过丰富的专业实践课程和特色的专业实践活动，提高学生法律实务问题的分析和解决能力。

**突出法治精神和劳动情怀的培育。**通过特色思政课程和课程思政培养学生法治精神和劳动情怀，通过第二课堂活动和科研项目等方式，让学生走进社会、走近劳动者，养成法治精神和劳动情怀。

SCHOOL OF  
ECONOMICS AND  
MANAGEMENT  
经济管理学院

联系电话 - 010-88561949 / 88561945

经济管理学院具有六十余年的办学历史，先后开设了工商管理、经济学、财务管理、劳动经济学四个本科专业，立足于培养具有系统的理论基础和较强实际操作能力的经济管理人才。



2019 - 经管学院元旦晚会暨年度颁奖典礼

经济管理学院拥有一支学历层次高、专业能力强、职称结构合理、敬业勤勉、朝气蓬勃的师资队伍，其中教授 4 人，副教授 14 人，有博士学位的 25 人，在读博士 2 人。专任教师中大多数毕业于北京大学、清华大学、北京师范大学、中国人民大学、中国社会科学院等著名大学和研究机构，具有良好的专业素质和学历背景，已经形成了一批在社会和学术界有较高专业影响力的专家学者。经济管理学院在人才培养模式、教育教学改革、学风建设等方面不断探索，各专业逐步形成了各自的培养特色，为社会输送了大批优秀人才。

面向未来，经济管理学院将以人才培养为主导，学科建设为主线，不断强化教学管理、深化教学改革、提高教学质量，力争办出特色、办出水平，为向社会输送高质量的经管人才而不懈奋斗！

经济管理学院拥有专任教师

35 名

拥有在校生

800 余名



2019 - 中阿劳经学术交流系列活动



2019 - 中阿劳经学术交流系列活动



2019 - 中阿劳经学术交流系列活动



# LABOR ECONOMICS

## 劳动经济学

专业名称  
劳动经济学

修业年限  
四年

培养层次  
本科

授予学位  
经济学学士

### 人才培养目标

劳动经济学专业培养政治素质过硬、劳动情怀深厚、经济理论基础扎实、专业实践能力突出、适应现代市场经济需要的高素质应用型人才。通过四年学习，毕业后学生具备在经济领域就职的调研、规划、评估、运营、咨询、营销等基本素养，能够在党政机关从事人才规划和劳动政策制定工作，在各类型企事业单位从事人力资源管理，在教育培训类企业和人才中介机构从事管理和服务工作，具备在国内外高校继续学习深造的基本素养。

### 师资情况及名师介绍

劳动经济学专业现有任课教师 32 人，其中教授 4 人、副教授 11 人，具有博士学位 26 人，博士后 6 人。该专业教师理论功底扎实，教学经验丰富，多次获得学校“十佳教师”“师德标兵”等荣誉称号；教师科研成果丰硕，近年来出版各类著作 50 余部，发表学术论文百余篇，主持各级各类课题 60 余项，多人荣获学校“科研优秀教师”称号。

**燕晓飞**：教授，博士，中国劳动关系学院党委常委、科研处处长、校学术委员会委员。国家社科基金同行评议专家，北京市高等学校教学名师，中国劳动经济学会常务理事，全国工会学研究会秘书长。从事劳动经济学、教育经济学科科研工作，主持参与省部级以上项目十多项，撰写《非正规就业劳动力教育培训研究》《发展经济学》等著作多部，主编出版《中国职工状况研究报告》系列报告。

**纪韶**：教授，博士，中国劳动关系学院经济管理学院院长，国家社科基金、国家自然科学基金同行评议专家、教育部中国博士后基金会评审专家、人力资源和社会保障部专家库成员。全国优秀教师，北京市优秀教师、教学名师。研究领域为劳动力市场理论与政策，主持多项国家级科研项目，成果先后获北京市科研创新人才称号和资助、北京市第 11 届哲学社会科学优秀成果经济学一等奖、教育部第六届哲学社会科学优秀成果三等奖。

### 课程设置

按照规定完整开设了经济学专业核心课程和专业课程，包括政治经济学、宏观 / 微观经济学、劳动经济学、计量经济学、国际经济学、货币金融学、世界经济史、经济思想史与经济学流派、财政学、经济博弈论等；根据办学优势，开设了管理学、会计学、财务管理、统计学等平台课以及劳动经济学名著选读、实验劳动经济学、当代中国劳动经济专题、国际劳动力市场专题、劳动就业理论与实践、收入分配理论与实践、消费经济理论与实践、人力资源管理、劳动法与社会保障法、职工福利与企业年金等专业特色课；此外，还开设了文献检索与研究方法、国际金融、国际贸易实务、证券投资学、市场分析与数据处理、财务报告分析、跨国企业管理、创业管理等专业选修课程。

### 学科特色

劳动经济学为学校 2019 年新设特色专业，在办学理念、培养模式、课程设置等方面注重学科规范，突出体现为以下三大特色。

一是注重宽口径的经济管理类专业基础。该专业注重发挥经济管理学院经管专业宽口径基础培养优势，通过开设学院平台课的方式与管理学、会计学等相关专业在专业基础课和专业选修课层面实现贯通，学生上学期间可与工商管理和财务管理专业学生同步交流，拓宽专业视野，深化专业理解力。

二是注重体现“工会与劳动关系”特色。在积极发挥劳动经济学自身专业优势的同时，努力将社会主义市场经济体制改革过程中日益凸显的劳动关系、劳工权益等问题纳入专业教学和研究范畴，围绕经济转型期劳动关系领域重点问题开设专业特色课程，多角度培养学生深厚的劳动情怀。

三是注重将学生专业实践能力的培养与专业深造相结合。该专业围绕学校人才培养的总体目标，通过丰富的社会实践活动和多样的专业教学方法相结合的方式，注重提高学生解决实际劳动经济问题的分析和解决能力，着力培养学生社会调查与数据处理能力；同时立足学生的个体特征和长远发展，兼顾拔尖专业人才的塑造，力争向高一教育机构输送更多具有深造潜力的人才。



2019 - 中阿劳经学术交流活动

# ECONOMICS

## 经济学

专业名称  
经济学

修业年限  
四年

培养层次  
本科

授予学位  
经济学学士

### 人才培养目标

经济学专业培养政治素质过硬、劳动情怀深厚、经济理论基础扎实、适应市场经济发展需要、金融领域专业实践能力突出的高素质应用型人才。通过四年学习，毕业后学生能够在各类企业从事战略规划、资本运作、风险评估、运营管理、市场营销等工作，在党政机关和事业单位从事政策制定、经济管理、产业规划等工作，在非盈利社会组织从事组织管理、市场调研、评估咨询等工作，具备在国内外高校继续学习深造的基本素养。

### 师资情况及名师介绍

经济学专业现有任课教师 32 人，其中教授 4 人、副教授 11 人，具有博士学位 26 人，博士后 6 人。该专业教师理论功底扎实，教学经验丰富，多次获得学校“十佳教师”“师德标兵”等荣誉称号；教师科研成果丰硕，近年来出版各类著作 50 余部，发表学术论文百余篇，主持各级各类课题 60 余项，多人获学校“科研优秀教师”称号。

**谢琦**：教授，博士，经济管理学院执行院长，校学术委员会委员，中国劳动经济学会理事。研究方向为中国经济转型与发展、国民收入分配与消费问题。主讲微观经济学、宏观经济学、消费经济学等课程。出版《中国经济增长的结构分析》等专著 3 部，参编各类著作 6 部。主持和参与省部级以上项目十余项，在核心期刊发表论文 30 余篇，其中十余篇被 CSSCI 数据库和人大报刊复印资料全文收录转载。多次获学校科研优秀教师和先进个人。



2019 - 财经辩论赛

**王明哲**：副教授，管理学博士，经济管理学院副院长（主管科研），中国劳动经济学会理事。研究方向为投资理论和企业管理，主要讲授投资学、证券投资实验、互联网金融、班组建设与管理等课程。近年来，参与国家自然科学基金 1 项，主持学院教改项目 3 项，主持和参与企业委托横向课题多项，著、编著图书近 200 多万字。

### 课程设置

按照教育主管部门的规定，完整地开设了经济学专业核心课程和专业课程，包括政治经济学、微观经济学、宏观经济学、劳动经济学、计量经济学、国际经济学、金融学、财政学、管理学、会计学、财务管理、统计学、经济学名著选读、发展经济学、经济思想史与经济学流派、世界经济史、经济博弈论、当代中国经济专题、文献检索与研究方法、人力资源管理、产业经济学、新制度经济学、国际金融、国际贸易实务、证券投资学、市场分析与数据处理、期货投资学、市场营销、商务文书、财务报告分析、跨国企业管理、创业管理、经济法、劳动关系学、劳动法与社会保障法等专业课程。

### 学科特色及近三届优秀毕业生简介

紧紧围绕培养目标，经济学专业确定了“保持经济学学科体系完整，遵守经济学本科教育通则，突出金融方向和普惠化特色”的办学指导思想，注重提高学生解决实际经济问题的能力，强调服务劳动力市场的金融工具的运用。近年来毕业生就业率一直保持在 98% 以上。

**李塑宇**：2017 届毕业生。中共党员，在校期间担任学院学生会主席、校学生会办公室主任，获得北京市三好学生、北京市优秀毕业生、中华全国总工会机关优秀共青团员等荣誉称号，作为学生代表参加共青团中华全国总工会机关第 14 次代表大会和北京市学生联合会第 12 次代表大会，毕业后就职于中国电信股份有限公司南京分公司。

**段晨馨**：2018 届毕业生。多次获得中华全国总工会奖学金和国家励志奖学金，主持学生科研项目获得一等奖，参加新加坡南洋理工大学交流学习；担任军训方队长和学院学生会生活部长，先后获得军训优秀标兵、优秀学生干部、优秀毕业生等称号。毕业后就职于三大信用评级机构之一的联合信用评级有限公司。

**欧阳吕泊**：2019 届毕业生。学业成绩优异，在校期间担任班级学习委员，曾三次获得校级奖学金，被评为北京市优秀毕业生，在校期间加入中国共产党。毕业后考入美国布兰迪斯大学金融工程专业攻读研究生。

# FINANCIAL MANAGEMENT

## 财务管理

专业名称  
财务管理

修业年限  
四年

培养层次  
本科

授予学位  
管理学学士

### 人才培养目标

财务管理专业培养适应社会主义市场经济需要，具备过硬政治素质、深厚劳动情怀、较高科学素养，具有经济、管理、法律和财务管理等方面知识和能力，能在营利性和非营利性机构从事财务管理以及教学、科研方面工作的应用型、复合型人才。

### 师资情况及名师介绍

财务管理专业现有专业任课教师 31 人，其中教授 4 人、副教授 13 人、讲师 14 人。教师们均获得硕士以上学位，其中 21 人有博士学位。专业教师专业理论功底扎实，实践经验丰富，主持或参与多项国家级、省部级课题，相关科研成果多次获奖。专业教师德高身正，治学、执教态度严谨。

**桂俊煜**：教授，研究生处副处长，云南大学特邀教授，河北大学特聘硕士研究生导师，第 11 届、第 12 届全国青联委员，第 16 届云南省特邀青联委员。毕业于北京林业大学、管理学博士。主编教材 3 部，参编教材 5 部，主编工具书 1 部、专著 2 部，参与译著 3 部，在核心及普通期刊发文 30 余篇。

**王李**：副教授，财务管理专业学术骨干，经济学博士后。中国劳动关系学院与河北大学联合培养会计学硕士生导师，中国劳动学会理事。毕业于吉林大学、管理学博士。发表核心期刊论文 50 余篇，其中权威期刊 1 篇，新华文摘全文转载 1 篇，16 篇被 CSSCI 收录。近年分获校级教学成果一等奖、二等奖、三等奖。两次校级科研二等奖、校级科研十佳。

**周超**：副教授，财务管理专业学术骨干，中华全国总工会五四青年职业能手。2017 年新加坡南洋理工大学商学院访问学者。毕业于北京理工大学、金融学博士。曾主持国家自然科学基金、国家自然科学基金、北京市社会科学基金、北京市自然科学基金等多项重大课题。

**祝映兰**：副教授，经济学硕士，中国注册会计师，曾获学校十佳教师。主要从事上市公司财务和工会财务教学科研工作。近年来出版个人专著 1 部、合著 1 部，参编多部著作和教材，在全国核心期刊发文 10 余篇。曾主持多项学校课题，参与中华全国总工会及北京市教委等课题。

### 课程设置

该专业课程以专业基础课程做铺垫，以专业必修课支撑专业理论学习，以专业选修课扩展知识和技能体系，以不同年级配套的实验、实践课程强化专业实务操作。核心课程按照教育部规定，设置管理学、微观经济学、金融市场学、投资学、税法、统计学、会计学原理、中级财务会计、财务管理、管理会计、高级财务管理、财务分析、国际财务管理、内部控制与风险管理等课程。

### 学科特色和近三届优秀毕业生简介

该专业坚持财务与管理相结合、理论与实践相结合。专业内设财务管理班和国际教育实验班（以下简称“国际班”）。国际班由我校与北京东亚国际教育科技有限公司于 2019 年开始联合培养，与财务管理班同步，学制四年。国际班将财务管理专业教学计划与 ACCA 课程培养相衔接，旨在以精英化培养理念，打造专业特色、创学科品牌，以“本科学历教育+国际执业资格认证（ACCA）”的创新人才培养模式，培养社会急需的具有 ACCA 专业资格、知识面广博、专业技能精深、英语应用娴熟、适应现代商务需要、能在政府、会计师事务所、金融机构、世界 500 强企业等单位从事高级管理事务的国际化人才。

**周哲旭**：女，2019 届毕业生。在校曾获青春首都大学生创业大赛铜奖、2016 年度首都大中专学生暑期社会实践优秀成果，以及多项奖学金，并代表学校赴新加坡参加访学项目。毕业后，该生考入商务部配额许可证事务局，同时考入华北电力大学的会计专硕。

**李晓雨**：女，2019 届毕业生。曾获国家奖学金、中华全国总工会奖学金、三好学生等奖项。毕业后，该生考入英国诺丁汉大学银行金融专业攻读研究生。

**林光丽**：女，2019 届毕业生。在校曾获国家奖学金、校科研项目二等奖、北京市高校优秀毕业论文等奖项，并由学校选派赴中国人民大学及新加坡国立大学交流。毕业后，该生考入中国对外经济贸易大学会计专硕攻读全日制研究生。



2017- 经济学教师组织学生到新加坡国立大学交流学习

# BUSINESS MANAGEMENT

## 工商管理

专业名称  
工商管理

修业年限  
四年

培养层次  
本科

授予学位  
管理学学士

### 人才培养目标

工商管理专业主要是培养具有扎实的经济管理专业知识以及较强地适应市场需求，政治素质过硬，劳动情怀深厚，理论功底扎实，实践能力突出的高素质应用型专门人才。学生毕业后可到企事业单位及政府部门从事商务决策与分析、综合管理、职能管理和研究等工作。

### 师资情况及名师介绍

工商管理专业现拥有专业任课教师 25 人，其中教授 6 人、副教授 10 人、讲师 9 人。全部教师均拥有硕士以上学位，其中博士学位 13 人，均毕业于北京大学、中国社会科学院、中国人民大学、北京理工大学、北京航空航天大学、吉林大学、韩国釜庆大学等国内外院校。工商管理专业教师主持、参与国家自然科学基金、国家自然科学基金、教育部重大项目、商务部科研项目以及中华全国总工会委托课题十余项。多人多次获得学校“教学十佳”“教师基本功大赛一等奖”和“科研十佳”称号。

**钟懿辉**：教授，毕业于北京航空航天大学工商管理专业，获工商管理硕士学位。主要讲授国际企业管理、国际贸易、国际项目实训等课程，主要从事企业国际化、企业经营管理等方面的科研工作。这些年在科研和教学研究成果上获得一些成果：在全国核心期刊上独立发表论文近 20 篇，其中被 CSSCI、EI 收录 10 余篇。出版专著 2 部、教材 1 部，参与编撰著作 3 部。

**赵鑫全**：博士，副教授，经济管理学院副院长。研究领域为市场营销、创业管理和企业国际化管理等。《中国经营报》高级专家顾问团成员。发表学术论文 20 余篇，出版专著、合著和教材 14 本、参加各类纵向横向课题多项。曾获中国劳动关系学院科研成果“十佳教师”、中国劳动关系学院“教学十佳”、中国劳动一、关系学院中青年教师教学基本功大赛一等奖等荣誉。

**张才明**：博士、博士后，副教授。研究领域为大数据与数据挖掘，信息化与信息经济，电子商务，智慧物流等。中国劳动关系学院中国信息经济研究中心主任，中国人民大学中国 CIO 研究中心研究员。发表学术论文 40 余篇；出版专著、合著和教材 12 本，拥有商务智能系统、大数据分析平台等软件著作权 4 项，主持和参加

国家社科、国家自科、科技部、教育部、工信部、农业部、商务部等各类纵向横向课题 40 余项。

### 课程设置

设置了管理学、微观经济学、宏观经济学、统计学、市场营销学、会计学、财务管理、经济法、管理信息系统等 9 门工商管理专业的核心课程。围绕专业核心课程，开设了企业管理模拟、商务实务、创业管理、管理运筹学、市场分析与数据处理、商务智能、网络数据分析、高级数据分析等课程。

### 学科特色和近三届优秀毕业生简介

**提升能力为导向的“T”型知识结构课程体系**：“T”型知识结构课程体系强调横向的厚基础与宽知识域，纵向的强能力与深专业力。形成了学校通识类课程、系部教学资源平台的平台课程、“能力本位”的专业核心课程和“做中学”的专业方向课程的“多层次”课程体系。

**“三力”为主的人才培养模式**：通过学院通识课，系部平台课、专业核心课和专业方向课培养学生职业能力、学习能力、和创新力。培养方案注重专业教育与素质教育、课堂教学与课外教学、理论教学与实践教学、基础训练与创新引导有机结合，摸索形成了以“学校培养---企业实践---学生自我锤炼”为内涵的创新型、发展型、开放型的人才培养模式。

**紧密结合社会需求，打造高素质的应用型专门人才**：紧密结合社会需求，以理论基础，实践应用、方法技能三个方面架构课程群，建立以“模块一+模块二”为核心的“网络营销”方向课程群，以“模块一+模块三”为核心的“商务数据分析与应用”方向课程群。结合学生实践、毕业论文和专业教学实践基地联合培养提升学生就业能力。

**胡中远**：2017 届毕业生，中共预备党员，曾获校二等奖学金，在校期间曾担任经济管理学院第一届“创业园”钟情书屋创业项目负责人。目前就读于武汉大学教育科学研究院，硕士三年级，硕士期间曾担任研究生会生活部部长。

**杨颖**：2018 届毕业生。中共党员，在校期间担任经济管理学院学生党支部宣传委员、经济管理学院学生会主席，获得优秀学生干部、北京市优秀毕业生等荣誉称号，作为学生代表参加北京市学生联合会第 12 次代表大会，毕业后以大兴区选调生身份就职于采育镇人民政府。

**阮含含**：2019 届毕业生。中共党员，担任学院外联部部长，获得过校优秀团员、北京市优秀毕业生等荣誉称号，在校期间多次获得国家奖学金、中华全国总工会奖学金等。毕业后考取辽宁大学国际政治专业攻读全日制硕士研究生。

# SCHOOL OF PUBLIC ADMINISTRATION

## 公共管理学院

联系电话 - 010-88561964 / 88561966

中国劳动关系学院公共管理学院正式更名于2019年5月。公共管理学院的前身是成立于2003年的公共管理系。

新中国刚成立时，中共中央把社会保障事业建设的重任交给了中华全国总工会，中华全国总工会为了满足现实工作需要，在全国进行了大规模的社保人才的培训，其中诞生了学校第一批社会保障领域的专业教师。

**1989年** 学校建立劳动经济系劳动经济专业。该专业在存续的10年间为工会理论建设做出了巨大贡献，为国家经济建设培养了大批人才，该专业毕业生目前在全国各地、各行业承担管理工作并发挥着重要作用。

**1999年** 根据教育部高等院校专业目录，劳动经济专业调整为劳动与社会保障专业，劳动经济系并入工会学系。

**2003年** 5月，经国家教育部批准，中国工运学院由成人高等院校转制升格为普通高等本科院校，更名为中国劳动关系学院。为了学校的长远发展，成立了公共管理系，下设劳动与社会保障专业、行政管理专业，面向全国招收普通本科学士。

**2012年** 公共管理系新设立了政治学与行政学专业

**2015年** 开始招收公共管理专业硕士（劳动与社会保障方向）

公共管理学院目前设有劳动与社会保障、行政管理、政治学与行政学三个本科专业和公共管理专业硕士（劳动与社会保障方向）项目，为社会输送了大批高质量的研究生、基层公务员、社会组织和企业管理人员，并涌现出一批成功的创业者。

经过不断建设，公共管理学院拥有一支年龄、职称、学历、学科等各方面结构合理的师资队伍。公共管理学院现有教师26人，其中正高级职称4人，副高级职称11人；拥有博士学位24人，占教师总数的88.89%。现有行政人员7人。多名教师有海外留学和访学经历。教师科研能力强，学院倡导教学与科研并举，院属各研究所依托一批高素质、充满激情的师资队伍，承担了数十项国家、中华全国总工会、部委、地方政府、社会组织等多层次的科研项目，取得了一系列高质量的学术成果。

学院大力支持学生对外交流，每年都会拨出专门资金资助学生。未来，学院将开拓更多的对外交流合作渠道，努力培养具有国际视野的高素质公共管理人才。



2019- 学院庆祝学校70周年校庆活动合影

# LABOR AND SOCIAL SECURITY

## 劳动与社会保障

专业名称  
—  
劳动与  
社会保障

修业年限  
—  
四年

培养层次  
—  
本科

授予学位  
—  
管理学  
学士

### 人才培养目标

劳动与社会保障专业培养德、智、体、美、劳全面发展，具有社会责任感和良好职业道德，具备良好的语言表达能力和沟通协调、科学管理能力和持续的学习力，具备扎实的管理学、经济学、社会学、法学及统计学等基本理论和基本知识，掌握劳动与社会保障领域的专业理论、知识、技术与方法，能够在各级政府部门、工会部门以及企事业单位从事劳动就业、社会保障、人力资源管理等领域的工作以及科学研究工作的高素质复合性、应用型专门人才。

### 师资情况及名师介绍

劳动与社会保障专业现有专任教师12人，分别毕业于中国人民大学、中共中央党校、中国社会科学院、首都经贸大学等国内知名高校和科研院所，其中教授1人、副教授7人、讲师4人，具有博士学位的11人。教师们积极主持、参与国家级、省部级和学校级科研项目研究，近年来主持和参与课题总数多达百余项。出版教材和学术专著十余本。多名教师的论文、著作和研究课题在科研成果评比中荣获中华全国总工会、北京市和学校等系列奖项，研究成果受到好评。

**杨思斌**：教授、公共管理学院科研副主任、学校学术委员会委员、硕士生导师，兼任中国社会保障学会理事、中国立法学研究会理事、中华慈善总会理事。毕业于中国人民大学，法学博士，管理学博士后。研究方向：劳动法与社会保障法、社会保障政策。在《人民日报》《光明日报》《法学家》《法制与社会发展》《法



2017-14 社保一班王晓禾, 14 社保二班薛超赴日爱知大学交流学习

商研究》《法学杂志》《教学与研究》等报刊杂志发表文章50余篇，多篇论文被CSSCI收录检索、被人大报刊复印资料等全文转载。著有《中国社会救助立法研究》，主编《劳动法案教程》《慈善法实用问答》等书籍。有关社会保障政策与立法的研究报告多次获得省部级以上领导批示。在研课题为国家社科基金项目《中国社会法立法问题研究（19BFX176）》。

### 课程设置

劳动与社会保障专业的课程体系包括通识教育课程、专业基础教育课程与实践教学。其中专业课程包括：管理学原理、西方经济学、社会学概论、法学导论、劳动经济学、社会保障概论、人口经济学、人力资源管理、社会政策、公共管理学、公共政策、社会保险学、劳动法与社会保障法、公共财政学、薪酬管理、社会保障基金管理、国际劳工标准、社会保障国际比较、劳动争议处理实务、社会保险实务、统计基础与实践、保险学、社会保障理论、发展与就业、劳动与社会保障经典导读、组织行为学、劳动关系学、社会保障前沿专题、劳动思想史、社会福利与社会救济等。专业核心课程包括：劳动经济学、劳动法与社会保障法、社会保障概论、人力资源管理、社会保险学。

### 学科特色和近三届优秀毕业生简介

劳动与社会保障专业是在管理学、经济学、社会学等多学科的基础上发展起来的一门独立的、交叉的、处于应用层次的社会科学。该专业的学科属性为公共管理，其他学科则为专业发展提供理论与技术支持。该学科特色就是如何利用公共权力满足公共利益实现的过程，也就是如何通过有效的制度和机制、实现人力资源资源和社会保障资源的合理分配、促进社会问题的解决和社会和谐目标的实现。

**林志滨**：男，2019届北京市优秀毕业生。在校期间，曾荣获两次中华全国总工会奖学金。2018年3月作为第一批赴中国人民大学交流生。毕业后，该生考入北京市东城区东华门街道，从事综合管理工作。

**薛超**：男，2018届北京市优秀毕业生。在校期间，加入中国共产党。毕业后，该生就职于中建一局，从事人力资源管理工作。

**王婷**：女，2018届北京市优秀毕业生。在校期间，加入中国共产党，两次国奖获得者。毕业后，该生考入中央民族大学攻读社会保障专业硕士研究生。

# ADMINISTRATION

## 行政管理

专业名称  
行政管理

修业年限  
四年

培养层次  
本科

授予学位  
管理学  
学士

### 人才培养目标

行政管理专业培养具有马克思主义理论素养和现代公共精神,适应改革开放和社会发展需要,具备行政管理领域基础理论知识、专业技能和具有公共服务精神的人才,培养能进行政策研究、管理规划、行政立法、行政监察等行政管理工作的高素质复合性、应用型专门人才和国际化人才。

学生毕业后适合到各级党政机关、企事业单位、工会等群团组织、社会组织中从事政策研究和行政管理工作,或在相关科学领域继续深造。

### 师资情况及名师介绍

行政管理专业现有专职教师9人,其中教授2人,副教授2人,讲师5人,具有博士学位教师8人。教师毕业于清华大学、中国人民大学、北京师范大学、上海交通大学等知名高校,主持国家社科基金、北京市社科基金、教育部等省部级以上课题多项,科研能力强,成果丰富,团队拥有一定学术影响力。教师教学经验丰富,关爱学生。

**李杏果**:副教授,行政管理系主任,硕士生导师,兼任中国人民大学公共政策研究院研究员、北京市社会组织评估专家、中关村管委会社会组织项目评审专家、朝阳区养老服务机构服务质量星级评定委员会特聘专家。2004年毕业于中国人民大学行政管理学系,博士,美国加州大学洛杉矶分校访问学者。主持国家社科基金、北京市社科基金、民政部、教育部、北京市教育科学规划课题等省部级以上课题5项,完成国家级、省部级、国际合作、地方政府委托课题十余项,



2017-14 行政管理班刘哲源赴香港理工大学创新实践访学

发表学术论文30篇,出版专著2部,合著5部。荣获民政部、中国行政管理学会、校级科研成果奖多项。

### 课程设置

**专业核心课程**:政治学原理、管理学原理、公共管理学、西方经济学、中国政府与政治、新制度经济学、行政组织学、地方政府学、公共政策、公共伦理学、领导学、公共部门人力资源管理、公务员制度、政府经济学、比较政治制度、行政法学。

**专业特色课程**:劳动经济学、劳动关系学、劳动政策、薪酬管理、国际劳工标准、劳动争议处理实务、社会对话与三方机制实训。

### 学科特色和近三届优秀毕业生简介

**专业特色**:(1) 强调理论与实践相结合、基础与前沿相结合、规范与特色相结合、实践教学与理论教学及科学研究相结合,注重培育学生在公共部门工作的专业能力和综合素质。(2) 突出工会办学优势和特色,将行政管理与工会、劳动领域相结合,开设出劳动政策、社会对话与三方机制等特色课程,培养既熟悉行政管理、又懂工会和劳动领域公共事务的复合型人才。(3) 注重为学生提供多元发展平台,扩大学生视野。该专业每年选拔优秀学生前往中国人民大学行政管理学系进行为期一年的专业学习;组织优秀学生前往美国、俄罗斯、新加坡、香港等国(境)外高校进行短期访学。(4) 充分考虑毕业生就业、考研和出国留学的不同需要,对学生进行分类指导。

**白静坤**:男,2018届毕业生,成绩优异,多次获得国家奖学金和三好学生荣誉称号。毕业后考入国家税务总局。

**张渊**:女,2018届毕业生,成绩优异,多次获得国家奖学金和三好学生荣誉称号,2018年9月前往英国诺丁汉大学留学,攻读硕士学位。

**崔雨佳**:女,2019届毕业生,成绩优异,多次获得国家奖学金和三好学生荣誉称号,毕业后考入中国人民大学行政管理专业攻读硕士研究生。



2016-14 行政管理班朱玉赴日爱知大学交流学习

# POLITICAL SCIENCE AND PUBLIC ADMINISTRATION

## 政治学与行政学

专业名称  
政治学与行政学

修业年限  
四年

培养层次  
本科

授予学位  
法学学士

### 人才培养目标

政治学与行政学专业培养具有马克思主义理论素养,具备较强的公共精神和服务意识,系统掌握现代政治科学、行政科学基础理论和专业知识,熟悉我国基本政治制度、政府体制及运作过程,具有良好现代政治思维素养、较强政治分析能力、行政管理能力和组织协调能力的高素质复合型、应用型专门人才。毕业生适合到地方党政机关、民主党派、企事业单位、工会及其他社会组织,从事政策研究、行政管理等方面的工作或在相关专业继续深造。

### 师资情况及名师介绍

政治学与行政学专业拥有一支学历层次高、爱岗敬业的师资队伍。现有专任教师14人,毕业于中国人民大学、复旦大学、中国社会科学院、南开大学、武汉大学等国内知名高校,其中教授3人、副教授4人、讲师7人,拥有博士学位的教师12人。教师主持国家社科基金、教育部人文社会科学基金、北京市社科基金、中华全国总工会等省部级课题数十项,出版专著十多部,在核心期刊发表学术论文几十篇,荣获省部级奖励,在公共管理研究领域具有一定影响力。教师曾赴美国、新西兰、意大利、台湾、香港、澳门等地访学交流,视野开阔。



2017-14 政治学专业曹钰莹、王璐、赵睿文同学赴日本爱知大学交流

**赵祖平**:公共管理学院执行院长、教授、博士、硕士生导师。先后毕业于复旦大学、中国社会科学院,获中国现代政治史博士学位,兼任中国行政管理学会理事、全国政策学会理事。2015年3月至8月赴新西兰维多利亚大学管理学院做访问学者。主持北京市社科基金项目1项,教育部人文社科基金研究项目1项、中华全国总工会委托项目1项,参与北京市哲学社会科学“十五”重点规划项目1项、中华全国总工会法律部委托项目1项,出版专著2部、主持编写教材1部,在核心期刊发表论文20余篇,多篇论文被CSSCI和人大报刊复印资料收录,多次荣获学校“十佳教师”称号。

### 课程设置

**该专业的核心课程包括**:政治学原理、管理学原理、西方经济学(微观)、西方经济学(宏观)、社会学概论、公共管理学、国际政治学概论、中国政治思想史、中国政治制度史、西方政治制度史、西方政治思想史、中国政府与政治、比较政治制度、外交学导论、公务员制度、公共伦理学。

### 学科特色和近三届优秀毕业生简介

政治学与行政学专业充分利用有利条件和优势资源,将政治制度与工会、政府与工会、劳动政策、劳动关系领域的政府管理等内容作为专业特色建设的重点,在教育部规定课程之外,开设劳动政策、社会对话与三方机制、劳动争议处理实务、国际劳工标准、薪酬管理等特色课程,提升学生的专业能力和综合素质。

为学生提供丰富的对外交流机会:一是选拔优秀学生赴中国人民大学公共管理学院和国际关系学院进行为期一年的专业学习。二是学生有机会赴美国、新加坡、日本、俄罗斯、香港、台湾等地进行专业学习或社会实践活动。三是参加大学生国际论坛,与日本、俄罗斯、白俄罗斯等国青年进行学术交流。

**史清渠**:女,2019届毕业生。曾获国家奖学金、国家励志奖学金、优秀毕业论文、优秀毕业生等奖项。毕业后,该生考入中国政法大学中外政治制度专业攻读研究生。

**吴晨**:女,2019届毕业生。曾获国家励志奖学金、优秀毕业论文等奖项。毕业后,该生考入同济大学政治学理论专业攻读研究生。

**郭圣民**:男,2019届毕业生。在校期间担任学生会副主席,发展为中共党员,荣获北京市优秀毕业生。毕业后,该生考入北京市怀柔区纪委,从事宣传工作。

# SCHOOL OF SAFETY ENGINEERING

## 安全工程学院

联系电话 - 010-88562059 / 88561826

学校职业安全卫生人才培养的历史可追溯到上世纪 50 年代，当时在前苏联劳动保护专家的指导下对全国工会干部开展劳动保护培训。

**1984 年** 学校设立劳动保护管理系，成为全国最早设置安全卫生相关院系的大专院校之一。

**2002 年** 学校获教育部批准设立“劳动安全卫生”特色专业，开始全日制专科人才培养。

**2005 年** 9 月学校成立安全工程系，开设“安全工程（劳动安全管理）”本科专业。

**2007 年** 9 月，在我国突发公共事件日益增多，国家急需应急管理人才的大背景下，增设“安全工程（公共安全管理方向）”，且该专业方向于 2016 年进一步开始了“公共管理硕士（公共安全管理方向）”人才培养。

**2010 年** 安全工程学院增设“安全工程（职业卫生方向）”，成为“职业卫生工程”人才培养的先行者。

**2019 年** 3 月，经教育部批准，“职业卫生工程”本科专业首次在中国劳动关系学院设立，学校成为全国第一家也是截至目前唯一一家设置该专业的学校，该新增本科专业填补了我国职业病危害“源头预防”人才培养的空白。4 月，学校成立“安全工程学院”，分别开设安全工程（劳动安全方向）、安全工程（公共安全管理方向）和职业卫生工程专业。

至今，安全工程学院形成了一支具有 28 名教师的教学团队，在校学生 500 人左右。

安全工程学院注重学生的国际化培养，与美国、台湾等高校及研究机构开展交流和人才培养合作。2018 年学校与美国纽约州立宾汉姆顿大学签订“3.5+1.5 本硕联合培养协议”。根据此协议，该学院学生通过在学校 3 年半和在宾汉姆顿大学 1 年半的学习，5 年时间内可获得中国劳动关系学院本科学位和美国宾汉姆顿大学的硕士学位，而且可以进一步在该校攻读博士学位。

安全工程学院注重实验室建设与实践教学，设有化学危害检测、物理危害检测、安全人机工程、防火防爆、个人防护、安全信息等 13 个实验室。此外，该学院与国家卫健委职业安全卫生中心、北京市劳动保护研究所、化工职业病防治研究院、北京交通大学精工实习基地等一批校外研究机构和大专院校建立产学研合作基地。2019 年 8 月，该学院负责的“中国劳动关系学院理化检测中心”

获得“中国计量认证（CMA）”资质，为该学院开展社会服务和产学研合作建立了良好的平台。安全工程学院人才培养方向与目标始终瞄准国家和社会需求，经过多年的打磨已经形成了自己明确的人才培养定位和鲜明的特色。该学院毕业生广泛受到社会欢迎，一直保持良好的就业和升学记录。

2017 届毕业生就业率 **99.3%** 2018 届毕业生就业率 **99.2%** 2019 届毕业生就业率 **99.19%**

以 2019 届毕业生为例

考上硕士研究生 **20%** 进入大型国有企业 **28.19%** 考取公务员及事业单位 **10%**

进入非国有企业从事安全管理工作

**41%**

### 安全工程学院部分实验室简介

序号	实验室名称	主要实验仪器	实验项目与内容
1	化学危害检测	气相色谱仪、液相色谱仪、气质联用、原子吸收、荧光光谱仪、分光光度计等。	可对挥发性有机物、低沸点有机物、金属元素各种化学成分以及粉尘进行定性定量检测分析。
2	物理危害检测实验室	噪声、振动、电离辐射（放射）、非电离辐射、微气候等各种物理危害检测仪器。	可对噪声、电磁辐射、放射等各种物理危害进行检测分析。
3	个人防护实验室	1. 呼吸防护用品、防坠落个人防护用品 2. 呼吸防护用品检测仪器 3. 人体心肺复苏训练用模拟人	1. 个人防护用品使用训练 2. 呼吸防护用品检测； 3. 人体心肺复苏术训练

# SAFETY ENGINEERING

## 安全工程

专业名称  
安全工程

修业年限  
四年

培养层次  
本科

授予学位  
工学学士

### 人才培养目标

安全工程专业培养具备安全科学基础理论知识，掌握事故伤害及职业危害预防控制的基础知识与基本技能，能够在劳动安全和公共安全领域从事管理、监察、评价、咨询、培训、研究等工作，富有创新精神的应用型专门人才。

### 师资情况及名师介绍

经过数年的人才引进与培养，该专业现已建立了围绕劳动安全、公共安全管理两支教学科研团队。共有核心教师 13 名，教授 5 名，副教授 5 名。其中劳动安全教学团队包括来自中国矿业大学、北京科技大学安全技术及工程专业的博士；公共安全管理教学团队包括来自清华大学、中国科技大学的消防专业博士及公共安全管理方面的博士。

**孟燕华**：教授，安全工程学院院长，中国职业安全健康协会理事、中华全国总工会劳动保护顾问组成员。毕业于首都经济贸易大学，安全工程与技术专业工学硕士。研究领域：特种设备安全技术、安全管理、工会劳动保护。主要著述：《锅炉压力容器安全技术》《职业安全与卫生法律教程》等，在研课题：劳动教育基地风险分析及控制研究。

**任国友**：教授，安全工程学院副院长，安全工程（公共安全）学科带头人、大数据与安全研究所所长，兼任国家科技部、国家社科基金评审专家，中关村“一带一路”促进会安全风险专业管理委员会专家，劳动大数据专业委员会常务理事。毕业于东北石油大学，安全技术及工程硕士。主持国家、省部级课题 20 余项。现从事城市公共安全、工业安全与风险评价、应急决策与仿真技术研究。

### 课程设置

安全工程专业入校后分为劳动安全和公共安全管理两个方向对学生进行培养。

**劳动安全方向核心课程包括**：工程力学、电工学基础、流体力学、安全管理学、安全系统工程、安全人机工程学、工业通风与除尘、电气安全工程、机械安全工程、防火防爆技术、锅炉压力容器安全等。

**公共安全管理方向核心课程包括**：安全管理学、安全系统工程、安全人机工程学、工业安全技术、公共安全管理、事故应急与救援、公共安全法律法规、消防燃烧学、建筑防火设计、工业企业防火等。

该专业还设置了大量的实践类课程，包括安全人机工程学实验、化工仿真实验、职业卫生检测实验、个体防护实训等。

### 学科特色及优秀毕业生简介

安全工程专业 2005 年开始招生，专业特色体现在两大专业方向：“劳动安全”与“公共安全管理”。该专业劳动安全方向深入培养学生掌握电气安全等安全技术，系统学习安全生产法律法规等知识，同时也学习一些职业病预防知识，旨在培养学生具备安全、卫生一体化复合型知识结构。

该专业公共安全管理方向是国内最早开设公共安全与应急管理类专业或方向的三家高校之一，且是截至目前唯一依托安全工程专业的高校，以安全工程专业为基础，以公共安全管理为引领，以应急管理为核心，以消防和安防为技术支撑，工管结合，学科基础扎实。

**李冯双**：女，2017 届毕业生。在校期间担任学院团总支副书记职务，曾连续三年获得国家励志奖学金、北京市大学生综合素质竞赛三等奖等奖项，多次获得三好学生、北京市优秀毕业生等荣誉。毕业后，该生考入北京市东城区城管执法局从事城市管理执法等相关工作。

**郑婉婷**：女，2018 届毕业生。在校期间担任学院宣传委员，曾获三等奖学金、优秀三好学生等荣誉。毕业后，该生考入中国地质大学（北京）安全工程专业攻读研究生。

**宁凯元**：男，2019 届毕业生。在校期间担任班长职务，曾获优秀班干部、创新先锋奖、2018 年第四届全国安全工程实践创新大赛二等奖等荣誉。毕业后进入中国机械工业建设集团有限公司从事安全管理工作。



2019 - 学生参加第十二届全国大学生创新创业年会

# OCCUPATIONAL HYGIENE ENGINEERING

## 职业卫生工程

专业名称  
职业卫生工程

修业年限  
四年

培养层次  
本科

授予学位  
工学学士

### 人才培养目标

该专业将职业医学与职业卫生工程技术和职业卫生管理有机结合，在培养学生掌握职业医学基础知识及致病医学机理的基础上，重点培养学生掌握职业危害因素的辨识、检测与评价、职业危害工程控制与职业卫生管理方面的知识和能力。同时也掌握一定的安全工程专业基础知识，具备职业卫生与安全一体化复合知识结构。

### 师资情况及名师介绍

职业卫生专业教学团队包括来自北京大学医学部、协和医科大学的预防医学博士，同时也包括美国哈佛大学的工业卫生博士。该专业共有核心教师8名，其中副教授5名，6名教师具有博士学位。

**徐桂芹**：副教授，职业卫生工程系主任。获得哈尔滨工业大学博士学位。并先后于哈尔滨工业大学博士后流动站、哈尔滨工业大学任教。参与国家及省部级科研项目多项，申请国家发明专利4项，发表论文30余篇，编写著作7本。

**石晶**：副教授，职业卫生工程系副主任，北京科技大学安全技术工程专业博士。研究方向为安全工程、



2019 - 专家学者学术报告会

职业卫生、安全管理，曾先后在中国环境科学研究院、哈佛大学安全与职业卫生研究中心、埃森哲（中国）管理咨询公司从事环境与健康相关课题的研究工作。

### 课程设置

该专业课程类别包括职业医学、职业危害检测与评价、职业卫生工程技术、职业卫生管理及安全基础知识等。

职业医学类课程包括毒理学、流行病学、卫生统计学等课程。职业危害检测与评价类课程包括职业危害检测技术、职业卫生与职业危害风险评估。职业危害工程技术类课程包括工业通风与除尘、工业防毒技术、噪声与振动控制、辐射检测与防护、个人防护技术、工效学等课程。职业卫生管理类课程包括职业卫生法律法规、职业安全卫生管理体系。此外，基于安全卫生一体化考虑，该专业学生还将开设安全基础课程，如果包含电气安全、机械安全、防火防爆技术等内容的工业安全技术。

### 学科特色及优秀毕业生简介

该专业属于“特色专业”。保护劳动者的“职业健康 (Occupational Health)”可采用“职业卫生 (Occupational Hygiene)”与“职业医学 (Occupational Medicine)”两类手段。国际上“职业卫生”是指通过工程及管理手段从源头上控制或消除危害因素，是职业病一级预防；而职业医学是通过医学手段对劳动者进行职业健康监护和康复治疗，是职业病的二级和三级预防。此次设立的“职业卫生工程”专业其人才培养内容和目标与医学院校的“职业卫生”人才培养有着本质区别，同时，只有该专业培养的人才才能从源头和根本上解决我国职业病预防问题。长期以来，我国高校只设立了职业医学相关专业，没有职业卫生人才培养相关专业。教育部首次批准中国劳动关系学院设置这一专业填补了我国这一领域的人才培养空白。



2019 - 学生在进行化学危害检测实验

# SCHOOL OF SOCIAL WORK

## 社会工作学院

联系电话 - 010-88561917

社会工作学院成立于2019年7月，是学校顺应经济社会发展、社会治理创新和工运事业发展需要，旨在做精做强社会工作专业，从工会学院中独立设置而来。



2020 - 社会工作学院元旦晚会

学院下设社会工作系、社会学系、心理学教研室、实践教学教研室，现有教职员工18人，其中专任教师13人，教授2人，副教授8人，专任教师中11人具有博士学位，5人担任硕士生导师，5人具有海外留学或访学经历。

学院社会工作专业办学历史悠久，始于1998年教育部批准举办的成人本科（劳模本科班），迄今已培养600余名全国劳动模范和全国五一劳动奖章获得者，是学校首批招收普通本科生的专业之一。2019年，社会工作专业在教育部“双万计划”中入选首批“省级一流本科专业建设点”；在北京市教委继续教育特色专业评审中入选“北京高校继续教育特色专业”，社会工作专业（劳模本科班）教学团队入选“北京高校继续教育高水平教学团队”。2020年3月，学院新增社会学专业获得教育部的备案和批准，将与社会工作专业融合发展，打造理论与实践并重的学科发展特色。

学院加强与社会各界的教学与科研交流，目前与北京市海淀区总工会、中国社会报社、北京超越青少年社会工作事务所等近20家单位和机构建立了教学和科研合作关系。中国社会工作教育协会全国企业社会工作专业委员会秘书处、北京市民政局提供业务指导的北京社会工作学院均设在本院。

学院在人才培养过程中注重学生价值观的培养和塑造，强化社会责任意识；注重与业界、工会系统和政府部门保持密切合作，强化实验实践教学；注重对学生科学思维和研究方法的训练，强化学生分析问题和解决问题的能力，由此培养了一大批综合素质优秀的毕业生。据不完全统计，目前在中国公安大学、首都师范大学、上海大学、四川外国语大学等高校担任教师的毕业生超过25人，毕业生在全国各地创办的社会工作机构近20家，5人以上被选为市级人大代表、政协委员等。



2019 - 第三届社会工作实务论坛暨优秀实习生表彰会



2019 - 社会工作学生在校第33届秋季运动会中取得佳绩

# SOCIAL WORK

## 社会工作

专业名称  
社会工作

修业年限  
四年

培养层次  
本科

授予学位  
法学学士

### 人才培养目标

该专业培养德、智、体、美、劳全面发展，具备社会工作专业价值观，掌握社会工作基本理论、方法和技能，富有创新精神和责任感，具备较高社会工作综合素质与能力，能在工会、共青团、妇联等人民团体，民政、人力资源和社会保障、教育、卫生等政府部门，以及企业、社区、医院、学校、社会福利机构和其他社会组织中，从事社会服务、社会保障、行政管理、社区发展与管理、社会工作项目设计与评估等工作的复合性应用型专业人才。

### 师资情况及名师介绍

社会工作专业现有专任教师13名，其中教授2人，副教授8人；其中5人担任硕士生导师；11人获得博士学位。教师大多数毕业于北京大学、清华大学、中国人民大学等名校，5人具有海外访学或留学经历。

**张默**：教授，社会工作学院院长，兼任中国社会工作教育协会全国企业社会工作专业委员会秘书长、中国社会学会劳动社会学专业委员会副会长。毕业于香港理工大学，社会工作硕士。主要研究企业社会工作、工会建设。主编教材《企业社会工作》等。

**王晓慧**：副教授，社会工作学院副院长。毕业于北京大学，社会学博士，美国哥伦比亚大学访问学者。主要研究企业社会工作、青少年社会工作、小组工作等。出版专著《国企工会参与职能与福利职能变迁研究》等。

**原会建**：副教授，社会工作学院社会工作系主任、社会工作与社会政策研究所所长。毕业于中国人民大学，社会学博士。主要研究社会工作本土化、工会组织与劳工问题等。出版专著《国有企业工会维护职工权益的机制研究》等。



2019 - 社会工作专业两名学生参与第十一届中国社会工作大学生论坛并分获二等奖三等奖

**刘曦**：副教授，社会工作学院心理学教研室主任，曾获学校“教学十佳教师”。毕业于中国科学院，心理学博士。主要研究心理测量、心理健康与心理咨询等。出版著作《独生子女家庭现状分析》《心理咨询技术实践操作》等。

### 课程设置

社会工作专业课程分为专业核心课程、专业方向课程和专业选修课程三类。其中，专业核心课程占比最高，共计15门课程35学分，主要涉及社会工作两大支撑学科社会学、心理学课程和社会工作理论、方法类课程，包括：社会学概论、社会调查研究方法、社会统计学、质性研究、社会保障概论、普通心理学、社会心理学、人类行为与社会环境、社会工作概论、个案工作、小组工作、社区工作、社会工作行政、社会工作理论、社会政策等。通过专业核心课程的设置，帮助社会工作专业学生塑造兼具通识性和专业性的学科知识体系，为社会工作专业人才培养奠定坚实基础。

### 学科特色及优秀毕业生简介

社会工作专业是学校2003年9月首批招收普通本科的专业之一。该专业以行业和社会需求为导向，以实务能力为中心，将理论教学、实践教学和科研服务紧密结合，形成“立足工会、服务职工、面向社会”的特色化发展道路；构建了本科阶段“全过程、进阶式”实践教学模式，注重培养学生综合素质和创新思维能力。2019年，该专业入选首批“省级一流本科专业建设点”。

**丁睿**：男，2018届毕业生。在校期间担任校辩论队队长，荣获“国家奖学金”“中华全国总工会奖学金”“校级一等奖学金”。参与了10多项省部级科研项目，获得清华大学清河实验课题组“优秀实习生”称号。毕业后考入北京大学攻读社会工作专业硕士研究生。

**江雨函**：女，2019届毕业生。在校期间荣获“国家奖学金”“中华全国总工会奖学金”，2018年赴日本爱知大学参加实践活动，在中国人民大学社会工作专业交换学习一学期。2019年校级优秀毕业生。毕业后考入中国人民大学攻读社会工作专业硕士研究生。

**詹成琼**：女，2019届毕业生。在校期间荣获“国家励志奖学金”“优秀学生干部”等荣誉。2019年北京市优秀毕业生。毕业后进入中交三航局宁波分公司从事新闻宣传工作，运用社会工作专业视角发现新闻点、传播正能量，两次荣获“最美宣传员”称号。

# SOCIOLOGY

## 社会学

专业名称  
社会学

修业年限  
四年

培养层次  
本科

授予学位  
法学学士

### 人才培养目标

社会学专业培养德、智、体、美、劳全面发展，政治素质过硬、劳动情怀深厚、专业理论扎实、实践能力突出，适应国家经济社会发展需要，富有创新精神和责任感，熟练掌握社会学理论知识与社会调查研究技能，能在党政机关、教育、科研机构、企事业单位、社会福利机构、社会团体中从事社会调查与研究、社会咨询与策划、政策研究与评估、社会管理与服务、市场调查与分析等工作的高素质应用型人才。

### 师资情况及名师介绍

社会学专业现有专任教师13名，其中教授2人，副教授8人；其中5人担任硕士生导师；11人获得博士学位。教师大多数毕业于北京大学、清华大学、中国人民大学等名校，5人具有海外访学或留学经历。

**叶鹏飞**：副教授，社会工作学院执行院长、社会工作学科带头人，兼任北京市社会学学会常务理事、中国工人与历史现状研究会常务理事。毕业于清华大学，社会学博士。主要研究社会治理、劳动关系等。出版《农民工的城市认同与定居意愿研究》等。

**吴建平**：教授，社会工作学院副院长、工会理论学术骨干，兼任中国工人与历史现状研究会常务理事、中国社会学会劳动社会学专业委员会理事。毕业于中国社会科学院，社会学博士。主要研究工会理论与工运史等。出版《转型时期中国工会研究》等。

**马红光**：副教授，社会工作学院社会学系主任，兼任北京市社会学学会理事。毕业于北京大学，社会学博士。主要研究社会组织、劳动关系与社会治理等。发表《依附式合作：企业商会与政府的关系模式探析》等。



2019 - 社会学专业培养方案专家论证会



2019 - 社会工作教师与纽约大学卢又华教授交流

**曹荣**：副教授，兼任中国工人与历史现状研究会常务理事。毕业于北京师范大学，民俗学博士。主要研究民俗志、农民工问题等。出版《博弈·制衡·和谐：中国工会的博弈制衡与和谐劳动关系建构》等。

### 课程设置

社会学专业课程分为专业核心课程、专业方向课程和专业选修课程三类，强调理论与实践并重，突出学生分析问题、解决问题的思维训练和能力培养。核心课程包括：社会学概论、社会学理论、社会工作概论、文化人类学概论、社会调查研究方法、社会心理学、社会统计学、社区概论、社会保障概论、质性研究方法、社会政策、社会统计软件应用、劳动社会学等。

### 学科特色

社会学专业在办学理念、培养模式、课程设置等方面注重学科规范，将厚基础、宽口径的专业教育与学校学科规划相结合，为培养适应社会治理和社会发展、劳动关系和工会工作需要的高素质应用型人才创造条件，具有鲜明的学科特色：第一，突出“劳动+”“工会+”特色。积极发挥社会学专业的理论优势，将社会主义现代化建设进程中日益凸显的劳动关系、职工权益和发展等问题纳入专业教学和研究范畴，围绕新时代劳动社会领域的重点问题开设专业特色课程，多角度培养学生深厚的劳动情怀，培养学生分析和解决劳动社会领域中矛盾和问题的能力。第二，注重理论知识学习与专业实践能力培养相结合。立足学生的个体特征和长远发展，通过开设学院平台课的方式，与社会工作、心理学等相关专业在专业基础课和专业选修课层面实现贯通，拓宽专业视野；通过丰富的社会实践活动和多样化的专业教学方法，注重提高学生对现实问题的分析和解决能力，扩大学生的就业适应面和适应能力。

# SCHOOL OF CULTURE AND COMMUNICATION

## 文化传播学院

联系电话 - 010-88561933

文化传播学院现有汉语言文学、新闻学、戏剧影视文学三个本科专业，一个人文艺术教育中心（校属院办）、一个文化传播实验教学中心（校属院办），两个研究所——中国职工舆情研究所（校属院办）、中国文化与传播研究所。

多年来，文化传播学院师生在教学、科研工作中取得了不俗成绩。

**2007年** 文化传播实验教学中心获“北京市高校实验教学示范中心”称号

**2008年** 教学团队获“北京市优秀教学团队”称号

**2012年** 学院获北京市高校第二届教育教学成果二等奖

**2015年** 4月视频课“语言的力量”获教育部国家级精品课程“中国大学精品视频公开课”

截止**2020年** 学院共获国家社科基金 12 项  
教育部社科基金 9 项  
北京市社科基金 2 项  
北京市教改 2 项  
中华全国总工会重点课题 3 项  
在学校各学院中 10 年来保持总数第一

文化传播学院有 42 名专任教师，13 名兼职教师。教师来自北京大学、人民大学、北京师范大学、中国传媒大学、华东师范大学、中央戏剧学院、北京电影学院、中央音乐学院等名校，学养深厚，经验丰富，责任心强。专业涵盖文学、语言学、新闻学、传播学、艺术学等多个学科。

文化传播学院以中央电视台、人民网、中国网、新华网、《工人日报》、中国工人出版社、中央教育电视台、中华全国总工会宣教部，以及许多特大型企业集团文化宣教部门为实训基地，为构建新型教学模式打下坚实基础。



文化传播学院举办学术研讨会



2019 届毕业生毕业

# CHINESE LANGUAGE AND LITERATURE

## 汉语言文学

专业名称  
汉语言文学

修业年限  
四年

培养层次  
本科

授予学位  
文学学士

### 人才培养目标

汉语言文学专业培养学生具备扎实的汉语言文学基础，良好的人文素养，熟悉汉语及中国文学的基础知识和基本理论，具有较强的文字表达能力和审美能力，具备初步的语言文学研究能力。该专业立足厚基础、宽口径、重实践，文化与传播互相支撑、渗透，技能与素养并重，以培养高素质、复合性、应用型人才为目标，学生毕业后能适应党政机关、企事业单位、出版传媒机构、教育及科研机构、工会等群众社团组织工作。

### 师资情况及名师介绍

汉语言文学专业具有能充分保障优质教学的师资条件，专任教师有 12 位，其中教授 3 位，副教授 4 位，另有外聘教师 4 位。

**李双**：二级教授，国家社科基金评审专家，文化传播学院院长。毕业于四川师范大学，获四川大学文学硕士。长期从事美学、文学与新闻传播学教学科研工作。1998 年获北京市教委“北京市优秀中青年骨干教师”，2004 年获北京市人民政府颁“北京市优秀教师”，2005 年获国家社科基金“新型劳动关系下的工会报刊研究”立项，2007 年获“北京市高校实验教学示范中心”（主任），2008 年作为带头人获“北京市优秀教学团队”，2013 年获北京市高校教育教学成果二等奖，2015 年获教育部十二五规划第七批“精品视频课程”。主持国家等各级科研 16 项，获“四川省优秀图书奖”等各级科研奖 8 项。任职以来出版学术著作 17 种，发表论文数十篇。美国莱斯大学东亚研究中心访问学者（2019 年）。



2020 届毕业生最后一课

**贺严**：学科带头人，教授，毕业于南京大学，研究领域为中国古代文学。

**雷世文**：教授，毕业于北京大学，研究领域为中国现代文学。

**解文超**：副教授，中文系主任，西北师范大学文献学博士，南开大学历史学博士后，新加坡国立大学中文系（2015—2016 年）访问学者。研究领域为中国古代文学（先秦两汉）、诗词格律与写作等。

### 课程设置

汉语言文学专业开设现代汉语、古代汉语、语言学概论、中国古代文学、中国现代文学、中国当代文学、外国文学、文体写作、文学理论等专业核心课程；同时把《诗经》、《楚辞》、唐诗、宋词、《红楼梦》等 20 余部经典作品的精读作为专业任选课。还开设元典导读、社会科学方法总论、公民教育等通识课程，及书法、演讲、诗词格律与创作、摄像与编辑等多门实践课程。

### 学科特色及近三届优秀毕业生简介

汉语言文学专业历史悠久，具有深厚文化底蕴。以古今中外优秀文学作品和文学现象为出发点，文史哲三位一体，研究文学的发生发展规律和理论建构。汉语言文学专业与文化传播学院新闻学、戏剧影视文学两个专业互相渗透、互为支撑，形成了既有经典传统学科底蕴、又能适应当代社会需要的注重文化传播功能的学科复合特色。

**王宏伟**：男，2017 届毕业生，曾出版诗集《维纳斯和她观察到的夜晚》以及发表诗歌、小说等多篇，本科毕业后考入北京大学中文系攻读硕士学位。

**曹霖**：女，2018 届毕业生，中共党员，北京市优秀毕业生，毕业后考取英国利兹大学硕士生。

**谢鹏**：男，2019 届毕业生，中共党员，北京市优秀毕业生，考取北京市通州区选调生。



2019 - 参加北京大学生人文知识竞赛，我校代表队获一等奖



# JOURNALISM

## 新闻学

专业名称  
新闻学

修业年限  
四年

培养层次  
本科

授予学位  
文学学士

### 人才培养目标

新闻学专业定位于培养具备人文与社会科学素养、高度职业精神和扎实专业技能的人才，毕业生应该具有正确的价值观、强烈的社会责任感、科学的思维方法、厚实的人文社科基础知识、广阔的国际视野和精湛的新闻传播技能。毕业生可在各类媒体从事新闻实务，也可在党政机关、企事业单位从事信息传播工作。

### 师资情况及名师介绍

新闻学专业有专任教师 11 名，毕业于人民大学、中国传媒大学等知名大学新闻传播院系。其中教授 2 人、副教授 4 人，多人有中央电视台、《光明日报》、《北京青年报》等媒体工作经历，以及美国斯坦福、莱斯、密歇根大学，英国西敏寺大学，台湾政治大学，香港浸会大学等知名学府的访学经历。

**李双**：学科带头人，二级教授，国家社科基金评审专家，文化传播学院院长。毕业于四川师范大学，获授四川大学硕士，长期从事新闻传播学教学科研工作。2004 年获北京市人民政府颁“北京市优秀教师”，2007 年获“北京市高校实验教学示范中心”（主任），2008 年作为带头人率团队获“北京市优秀教学团队”，2013 年获北京市高校教育教学成果二等奖，2015 年获教育部“十二五”规划第七批“精品视频课程”。主持国家社科等各级科研项目 16 个，获“四川省优秀图书奖”等各级科研奖 8 项。任职以来出版学术著作 17 本，发表论文数十篇。



2019 - 该专业汤小权等同学荣获第八届首都大学生记者基本功大赛团体一等奖

**高传智**：专业骨干，教授，文化传播学院副院长。主持国家社科等多项科研项目。出版专著 3 部，在《新闻大学》等期刊发表论文 30 余篇。

**吴麟**：专业骨干，副教授，新闻传播学系主任。主持国家社科等多项科研项目。出版专著 2 部，在《国际新闻界》等期刊发表论文 30 余篇，获第五届全国新闻传播学优秀论文奖。

### 课程设置

新闻学专业设中外新闻史、新闻学概论、传播学概论，新闻采访、写作、编辑、评论，新闻摄影、广播电视新闻学、摄像与编辑、纪录片创作、媒介经营与管理、网络传播实务、广告学、公共关系、新闻法规与伦理、新闻传播学经典导读等专业主干课程，以及舆论学、传播政治经济学、演讲、美学等专业特色课程。

### 学科特色及近三届优秀毕业生简介

基于未来新闻业务以融媒体为核心的趋势判断，构建融媒体与数字传播的思维和技术能力培养为主体的课程和实践教学体系。以“宽口径、厚基础、多技能”的教学理念，培育“有文化的传播者、为传播的文化人”，联合《工人日报》、工人出版社、中工网、中国网、人民网等媒体及学校所属中国职工音像出版社、文化传播实验教学中心、中国职工舆情研究所等，积极探索产学研一体化的专业特色有效发展路径。

**徐品庄**：017 届毕业生，本科毕业后就读于美国南加州大学获得硕士学位，现供职于美国某传媒集团。

**郭小涵**：2018 届毕业生，在校 2 次获国家奖学金，北京市优秀毕业生，本科毕业后就读于美国纽约大学，现正攻读硕士学位。

**周也**：2019 届毕业生，在校 1 次获国家奖学金，本科毕业后就读于美国宾夕法尼亚大学。



学科带头人李双教授任中山大学举办学术会议的评议人

# LITERATURE OF THEATRE FILM AND TELEVISION

## 戏剧影视文学

专业名称  
戏剧影视文学

修业年限  
四年

培养层次  
本科

授予学位  
艺术学学士

### 人才培养目标

戏剧影视文学专业培养掌握戏剧影视文学专业基础知识与基本理论，具备戏剧、影视、新媒体影像作品的剧本创作及基本编导、制作能力的复合性应用型人才。毕业生可在电视台、影视公司、新媒体平台等文化传播机构及党政机关、企事业单位、各级各类工会的文化宣传部门，从事戏剧、影视及新媒体影像产品的剧本创作、创意策划、编导、制作等工作，亦可从事相关领域的教学研究工作。

### 师资情况及名师介绍

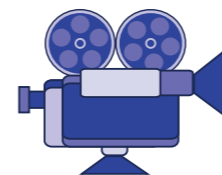
戏剧影视文学专业现有专任教师 16 人，均毕业于中央戏剧学院、北京电影学院、北京师范大学、中国传媒大学、中国艺术研究院、中央音乐学院、白俄罗斯音乐学院等知名学府，专业涵盖中国语言文学、戏剧与影视学、音乐与舞蹈学、美术学、新闻传播学等多个学科。

**王翠艳**：学科带头人，教授，国家社科基金评审专家，文化传播学院副院长。毕业于北京师范大学，研究领域为中国现当代文学及戏剧影视文化。出版学术著作多部，在《文学评论》《文艺研究》等期刊发表论文数十篇，主持国家社科基金等各级科研项目多项。

**李朝阳**：副教授，毕业于中国传媒大学，研究领域为电影电视理论与鉴赏。在《电影艺术》等期刊发表论文 30 余篇，出版专著多部，主持教育部社科项目 1 项。获第十届首都特色行业院校改革与发展论坛“优秀网络课程”三等奖、第八届“中直机关青年岗位能手”、学校“教学基本功大赛”一等奖、学校教学成果一等奖等奖项。



2019 年演出话剧《白鹿原》



专业社团尘蹊话剧社演出《日出》

### 课程设置

**该专业核心课程包括**：戏剧概论、经典戏剧名著导读、影视概论、中国电影史、外国电影史、视听语言、影片分析、戏剧剧本写作、电影短片剧本写作、电影剧本写作、电视剧剧本写作、电影短片创作、剧情片创作、影视改编理论与实践。

### 学科特色及近三届优秀毕业生简介

戏剧影视文学专业，以培养契合戏剧影视产业、网络视频行业所需的“宽通型”应用人才为目标，注重专业实践教学及实操技能训练。具体而言，以“宽口径、厚基础、多技能”为基本要求，将编创的文学素养、剧本创作能力与编导的实践技能有机结合，培养既能胜任戏剧、影视、新媒体影像产品的剧本创作、文案策划工作，又具备初步编导和制作影视作品能力的应用型人才。

**王玲丽**：女，2017 届毕业生，曾获北京市优秀毕业生荣誉。毕业后，考入北京师范大学艺术与传媒学院就读纪录片创作专业硕士研究生。

**武彦清**：女，2019 届毕业生，曾获中华全国总工会奖学金、校级一等奖学金、校级三好学生等荣誉。毕业后，考入中国电影艺术研究中心就读中国电影史硕士研究生。

**崔华静**：女，2018 届毕业生，曾获中华全国总工会奖学金、北京市优秀毕业生等荣誉。毕业后，考入中国艺术研究院就读影视学专业硕士研究生。

**王康成**：男，2019 届毕业生，曾三次获校级三等奖学金。毕业后，考入中国电影艺术研究中心就读剧本创作硕士研究生。



2019 年专业学生摄制短片工作照

# SCHOOL OF HOTEL MANAGEMENT

## 酒店管理学院

联系电话 - 010-88562608 / 88561914

酒店管理学院成立于2019年，前身是成立于1999年的英桥学院及高等职业技术学院。



各类实践竞赛所获殊荣

学院目前设有酒店管理本科专业和酒店管理、旅游英语等专科专业，现有在校本科学士267人，专科学士848人。学院紧密围绕旅游酒店行业对人才的需求办学，积极探索产教融合、校企结合模式，与多家星级酒店合作，建立校外实习实训基地，创新式引入体验式教学模式展开对于学生的培养。每年为旅游酒店行业培养大量的应用型专门人才。

学院具有一支高水平的专兼职教师队伍，其中专职教师教授1名，副教授8名，全部具有研究生学历，兼职教师均为国内酒店行业专家。学院建设有酒店综合实训中心、实训咖啡吧和茶吧、餐饮模拟实训室、客房模拟实训室、餐饮实训中心（食品烹饪操作加工室）、语音实验室、形体训练室等10多项专业实训设施。



参加各类实践竞赛屡获殊荣



学院重视学生的个体成长和人格完善；课程设置上宽专结合，既面向就业，又兼顾职业生涯发展的综合需求。学生在全校乃至全国性多项竞赛中一直名列前茅，体现出过硬的专业素质和能力。学院积极拓展国内外的交流和合作，以培养学生的国际视野和综合能力，现已与法国、加拿大和美国等国家的多所大学建立友好合作关系。

学院历年就业率稳定保持在95%以上，毕业生受到用人单位重视和社会赞誉，如今许多毕业生已成为酒店旅游行业的中坚力量，在行业中发挥着重要作用。

酒店管理学院将进一步突出办学特色，坚持把教学质量、能力培养放在首要位置。学生的成长、家长的满意、行业及社会的欢迎是酒店管理学院的宗旨，全体教职职工将努力把学院办成学生成才率高、行业社会认可度高、毕业生受欢迎度高的国内一流酒店管理学院。



酒店参观教学活动

# HOTEL MANAGEMENT

## 酒店管理



实践教学操作

专业名称  
酒店管理

修业年限  
四年

培养层次  
本科

授予学位  
管理学  
学士

### 人才培养目标

该专业致力于培养从事旅游酒店企业发展战略研究，或者服务业管理实践的高素质应用型管理人才。该专业毕业的学生应当德、智、体、美、劳全面发展，掌握系统的管理理论知识，具有较高的人文素质、职业素养和较强的学习能力，富有国际视野和创新意识，怀有高度的社会责任感和深厚的劳动情怀，能够在各类星级酒店、住宿机构、餐饮集团及现代服务业企业从事经营管理工作，或者在未来从事住宿餐饮业实践研究、专业咨询类工作。

### 师资队伍

酒店管理专业拥有一支学历层次高、专业结构好、理论功底扎实、教学科研能力强、年龄梯队合理的教师队伍。共有专业教师16人，其中教授1人，副教授以上职称8人，兼职客座教授4人，教师皆有硕士、博士学位；专业教师中有高级品酒师2人、高级咖啡师1人、高级茶艺师1人、注册营养师1人、调酒师2人；教师队伍中具有职业资格证书的“双师型”教师达到80%，并有多名教师曾在酒店任职或在酒店挂职学习；此外，学院还聘请了16名企业实践导师担任酒店管理专业实践课程的教学。

### 课程设置

酒店管理专业主要专业课程包括：管理学原理、旅游学概论、酒店业概论、职业素质与礼仪、微观经济学、会计学原理、沟通技巧、酒店服务学、酒店实用美学、服务心理学、酒店前厅与客房服务、酒店餐饮服务、酒水服务、酒店前厅与客房管理、酒店餐饮管理、酒店专业英语、酒店商务英语、食品营养与卫生管理、酒店管理信息系统、酒店人力资源管理、酒店市场营销、酒店公共关系与危机管理、酒店质量管理、酒店财务管理、酒店战略管理、酒店品牌建设与品牌管理、酒店领导科学、酒店企业文化等。

### 学科特色及优秀毕业生简介

**该专业特色具体表现为：**实用、实践、实效，即课程体系设计实用、教学过程突出实践、教学成果实效。酒店管理专业强调“理论教学与实践教学密切结合”“学校与企业行业密切结合”，从加强校内实训设施建设、开辟校外合作基地、改革教学方法与教学模式等多方面入手，培养实际应用能力较强的管理型及技术技能型人才。酒店管理专业建有各类专业实训设施，并实施校企合作人才培养模式，将基层业务主干课程直接放在学校实训中心完成，将部分职能管理类、战略管理类课程实施模块化教学，直接与北京瑞吉酒店、北京四季酒店、北京宝格丽酒店等知名企业对接，进行现场体验式教学，在此过程中推行学校、酒店双导师制，聘请酒店总监级以上高管担任任课教师，真正实现教学环节实践化。

**栾宇轩：**男，2018届毕业生，西班牙萨拉戈萨大学，旅游管理与规划硕士。

**王燕琪：**女，2018届毕业生，杭州东方网升科技股份有限公司（最佳东方酒店招聘网站），培训专员。

**曹鑫：**男，2018届毕业生，郑州希尔顿酒店，商务发展部，OTA销售主管。

**李倩：**女，2019届毕业生，英国萨里大学，酒店管理硕士。

**赵鑫：**女，2019届毕业生，对外经济贸易大学，行政管理硕士。

**陈高成：**女，2019届毕业生，北京中石基信息技术股份有限公司，酒店系统技术支持专员。

### 中外合作办学项目

学院与美国圣地亚哥州立大学开展合作办学，该项目始于2019年，每年选派优秀学生至对方学校进行为期一年的学习和迪斯尼实习，其中学习半年，实践半年，学分可以置换为国内院校学分。另每年选派有条件、有意愿的学生到对方学校进行寒暑假短期访学交流活动。

# HOTEL MANAGEMENT

## 酒店管理

专业名称  
酒店管理

修业年限  
二年

培养层次  
专科

### 人才培养目标

酒店管理专业（专科）培养德、智、体、美、劳全面发展，适应现代酒店生产、服务、管理一线需要，具备较强的现代酒店前厅、客房、餐饮和康乐等业务岗位的实践操作能力、现代酒店基层管理能力和专业意识，掌握现代酒店经营管理的基本知识和服务技能，从事酒店经营管理和接待服务的高级技术应用型专门人才，或者初中级管理人才。通过学习，学生能熟练掌握现代酒店管理的理论和模式，具有较强的英语表达能力、公关能力和现代酒店经营管理能力。

### 师资情况

酒店管理专业（专科）专业与酒店管理（本科）专业共享师资。

### 课程设置

**酒店管理专业（专科）开设的主要课程：**酒店业概论、酒店实用美学、酒店服务理念精粹、职业素质与礼仪、服务心理学、酒店房务运营与管理、酒店餐饮服务与管理、酒水知识与调酒、酒店康乐服务与管理、酒店市场营销、食品营养与卫生管理、酒店人力资源管理、酒店公共关系、酒店危机管理、酒店质量管理、英语听说、酒店英语等必修课，同时根据情况为学生开设：中国茶文化与茶艺、咖啡制作与品鉴、世界葡萄酒、综合烹饪实践等选修课。

### 学科特色

酒店管理专业（专科）是酒店管理专业办学最早



实践教学操作

的专业，该专业的特色培养概括为：课程体系设计实用、教学方法突出实际、教学成果实效。具体表现为：

**理论学习与实践实训相结合：**以校内理论实操教学为基础、校外实习实训为辅助。校内教学侧重于对于学生酒店专业基础知识、职业素养、礼仪知识、专业技能与管理知识的培养。校外实训方面，通过暑期实践、酒店顶岗实习，将实训操作课程延伸至校外。

**学历证书与职业资格证书相结合：**鼓励学生考取旅游酒店职业英语等级证书等技能证书。

**学校与企业相结合：**为保证学生的实习与就业，与北京众多知名酒店、旅游企业建立密切的合作关系，真正实现“订单式培养”的校企合作教学模式。

### 近三届优秀毕业生

**李亚迪：**男，2017 届毕业生，大创咖啡创业；  
**刘振山：**男，2018 届毕业生，北京三里屯洲际酒店，销售助理；  
**李静：**女，2019 届毕业生，北京万达文华酒店，销售助理；  
**李丑娟：**女，2019 届毕业生，北京丽晶酒店，销售助理。

### 中外合作办学项目

学院已与加拿大堪纳多应用文理学院展开合作，模式为 2+1，有经济条件的学生可以在第三学期期末自愿申请进入加拿大堪纳多应用文理学院继续学习 1 年，学习期满，完成规定学分，将同时获得该院专科毕业证书和加拿大授予的专科毕业证书。此外，学院还与法国 IPAG 高等商学院展开合作，联合培养专科起点的旅游和酒店管理硕士（硕士期间也可选择工商管理专业），合作模式为 2（国内读专科、项目培训）+3（法国读硕士）。学生通过国家统一高考，进入中国劳动关系学院酒店管理专业学习，专科毕业后，如英语达到雅思 6.0 以上，可以直接推荐进入法国 IPAG 高等商学院攻读硕士学位，学制三年。



体验式教学

# TOURISM ENGLISH

## 旅游英语

专业名称  
旅游英语

修业年限  
三年

培养层次  
专科

### 人才培养目标

旅游英语专业旨在培养德、智、体、美、劳全面发展，能够适应社会主义市场经济发展需要的，能以英语为工具独立进行旅游服务与管理的高技术应用性专门人才。该专业培养的学生应树立旅游从业人员应持有的基本观念，既有较强的英语交际能力，又具备旅游管理基本理论和较为熟练的操作技能，了解从事旅游行业工作的基本礼仪及其它专业知识，擅长以英语为工具从事旅游主要业务部门的服务和管理工作。

### 师资情况

旅游英语教研室现有英语专业教师 9 名，其中副教授 2 人，讲师 7 人，均毕业于北京外国语大学、北京师范大学、国际关系学院等知名高校，全部获得英语硕士学位。截止目前已有 6 名教师赴加拿大高校访学交流与进修。

### 课程设置

**主要课程有：**综合英语、英语口语、英语听力、高级英语阅读、英文写作、英语视听说、导游英语、旅游英语实务、酒店职业英语、旅游市场营销实务、旅游企业人力资源管理、旅游服务心理学、旅游文化、走进故宫、酒店房务运营与管理、酒店餐饮服务与管理、酒水知识与调酒、职业素质与礼仪、企业应急事件处理等。

### 学科特色

**强化交际能力培养：**组织学生参加全国性英语技能比赛，增加英语实践机会，为学生打下扎实的英语基本功。

**突出职业特色：**根据旅游酒店行业对人才的实际需求，积极探索校企融合新模式，如在专业培养方案中嵌入《走进故宫》、《企业应急事件处理》、《企业管理案例分析》等企业课程，直接与北京新世界酒店、北京春晖园温泉度假酒店等企业对接，聘请酒店高管担任主讲教师，开展现场体验式教学模式。

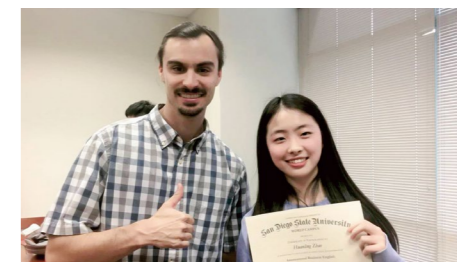


志愿者活动——中国网球公开赛

**倡导双证书教学：**在校期间，积极鼓励和帮助学生考取《故宫讲解员证》、《北京市旅游饭店英语等级证书》、《导游证》等职业资格证书，使学生在毕业时能够获得学历和职业资格双证书，提升就业竞争力。

### 近三届优秀毕业生

**卢亚男：**男，2017 届专科毕业生，经专升本考试，考入我校汉语言文学专业本科学习。2019 年本科毕业后考入华南理工大学社会学专业攻读研究生；  
**苑赛：**女，2018 届毕业生，北京瑞吉酒店，专职管家；  
**朱玉洁：**女，2019 届毕业生，北京尚贤尚同文化发展有限公司，故宫讲解员。



学生国际访学交流



志愿者活动

# SCHOOL OF APPLIED TECHNOLOGY

## 应用技术学院

联系电话 - 010-88561932 / 88561687

应用技术学院成立于 2019 年 7 月，由原数学与计算机教学部和高职院校计算机应用技术和数控技术两个专业联合组成，设立计算机科学与技术本科专业。

计算机科学与技术专业是根据当前社会发展需要，响应国家提升职业教育质量和层次的号召，结合学校的整体规划和办学定位精心筹办的应用型本科专业。学校前期在计算机相关专业的高等职业教育阶段积累了丰富的办学经验，为软件工程、软件质量保证和智能制造等领域培养了大批优秀的专业人才，毕业生遍布微软、百度、华为、搜狗、美团、京东、顺丰、航天科技集团等企业，受到用人单位的广泛好评，就业率稳定在 98% 左右，对口就业率达 70% 以上。

学院下设四个教研室、一个中心和两个研究所，分别为：计算机软件教研室、计算机基础教研室、数控与智能技术教研室和数学教研室；工程技术训练中心；大数据与安全研究和计算机网络应用研究所。工程技术训练中心配备了多个配置丰富的计算机房、网络实验室、大数据实验室、虚拟云平台、金工实训室、电工电子实验室、数字控制与智能制造实验室、以及形式多样的分组教学教室，能够很好地满足计算机本科专业的教学需要。

学院非常重视国际合作，积极拓展与日本、欧美等国外高校的友好交流，为学生提供出国交流学习、小学期研修、专业夏令营、攻读硕士研究生等多种形式的出国学习机会。日本京都情报大学院大学作为学校的长期合作伙伴，已为学校 150 多名毕业生提供了赴日攻读研究生的机会，两校将继续加强合作，为学生提供高质量的出国进修平台。同时，学校也正在积极和其他欧美高校商谈合作事宜，拓宽国际交流渠道。

展望未来，应用技术学院全体教职员工将继续凝心聚力，进一步树立工程教育新理念，完善多主体协同育人机制，加强师资队伍培养，完善实验室建设，提升办学水平和人才培养质量，为毕业生搭建高质量的就业和研修平台。



# COMPUTER SCIENCE AND TECHNOLOGY

## 计算机科学与技术

专业名称  
计算机科学与技术

修业年限  
四年

培养层次  
本科

授予学位  
工学学士

### 人才培养目标

本专业旨在培养德智体美劳全面发展，具有良好的道德修养和科学素养，系统地掌握本学科的基本理论、基本技能与方法，具备一定的计算思维能力、工程实践能力、团队合作与跨文化交流能力，具有工程伦理意识、终身学习意识与持续自我提升的能力，能够胜任计算机系统设计与开发、测评和应用等就业岗位，适应社会需求和行业发展的高素质应用型人才。

### 师资队伍和名师介绍

学院拥有一支专业理论扎实、实践经验丰富、学科结构合理且充满朝气的教师队伍。多名教师具有丰富的企业工作经历，形成了结构合理的双师型教学团队。全院现有教职员工 29 人，其中专任教师 25 人，教授 2 人，副教授 10 人，讲师 13 人；全部具有硕士学位，其中 10 人具有博士学位。

**周淑秋**：教授、博士、应用技术学院院长。毕业于哈尔滨工程大学自动控制专业。主要研究方向为计算机应用技术、计算仿真和虚拟现实技术。主持完成多项国防预研项目、国家“863”基金项目及北京市教委项目等，国内外公开发表论文 30 余篇，出版专编著 10 余部。

**王虎军**：副教授、博士、应用技术学院副院长。毕业于北京交通大学机械设计理论专业。主要研究方向为磁流体理论及应用和机器人技术。主持或参与国家自然科学基金等项目 10 余项。国内外公开发表核心期刊论文 10 余篇，其中，SCI 收录 1 篇，EI 收录 6 篇。曾荣获中国劳动关系学院教学十佳教师、科研优秀教师、科研成果论文类三等奖等奖项。

**吴培宁**：教授、博士、应用技术学院工程技术训练中心主任。毕业于浙江大学计算机图形学专业。主要研究方向为工程计算可视化。参与国家自然科学基金面上项目两项，主持完成中国劳动关系学院院级科研项目四项。独立完成或以第一作者在国内公开发表权威期刊论文一篇、核心期刊论文八篇，出版教材一部。获得中国劳动关系学院科研成果二等奖及三等奖各一项。

**陈昊**：副教授、博士。毕业于西北大学计算机软件与理论专业。主要研究方向为无线传感网。主持完成省部级和院级项目多项，国内外公开发表论文十余篇，出版专编著一部。获得多次校级乙等教学质量奖。

**张伟**：副教授、硕士。毕业于首都师范大学人工智能专业。主要研究方向为软件测试、网络安全。主持教育部产学研合作协同育人项目两项、中国劳动关系学院校级科研项目和教改项目十余项，国内外公开发表论文 10 余篇，出版计算机专业教材两部。曾获得中国劳动关系学院教学十佳教师、教学基本功大赛三等奖、科研优秀教师等荣誉。

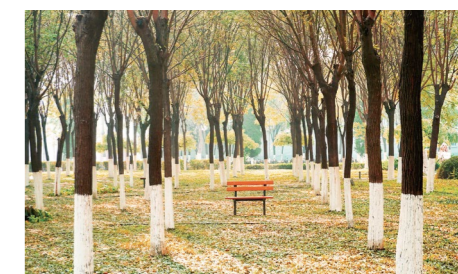
### 课程设置

**专业核心课程包括**：计算机专业导论、C 语言程序设计基础、数据结构与算法、数据库系统、面向对象程序设计、计算机组成原理、数字逻辑电路、操作系统、软件工程、计算机网络、工程图学基础、人工智能技术导论等。

### 学科特色

计算机科学与技术专业秉承“厚基础、重实践、强特色”的培养理念，毕业生应在计算机科学与技术领域具有扎实的专业基础和较强的专业素养，注重基本理论、方法在工程实践中的应用，紧跟行业发展前沿，强化专业特色，能够在细分应用领域具有一定的专长，为就业和继续深造提供强有力的支撑。

该专业在大一和大二着重开展通识教育和专业基础教学，从大三开始提供三个专业方向模块的选修课程，即：软件系统的设计与开发模块、软件工程与软件质量管理模块和机器人工程模块，学生可依据个人兴趣和发展规划在上述三个模块中任选两个模块进行重点研修。该专业在校内加强实训设施建设、校外积极开辟合作基地，专业实践教学贯穿于整个大学四年，与专业理论教学相辅相成。力争实现通识教育与专业教育协同育人，兼顾受教育者的短期需求和长远发展，培养适应社会需求和行业发展的高素质应用型人才。



## 2017 年分省录取分数统计表（本科）

省份	文史					理工					综合改革				
	当地控制线		最高分	最低分	平均分	当地控制线		最高分	最低分	平均分	当地控制线		最高分	最低分	平均分
	一本	二本				一本	二本				一本	二本			
北京	555	468	562	523	531	537	439	531	508	513	-	-	-	-	-
天津	531	401	520	490	497	521	395	517	479	491	-	-	-	-	-
河北	517	395	542	521	526	485	326	510	488	495	-	-	-	-	-
山西	518	452	517	508	512	481	400	477	459	465	-	-	-	-	-
内蒙古	472	375	492	469	480	466	328	478	453	461	-	-	-	-	-
辽宁	532	428	540	523	529	480	350	498	467	480	-	-	-	-	-
吉林	528	412	525	485	509	507	379	503	404	476	-	-	-	-	-
黑龙江	481	400	507	485	493	455	335	481	461	468	-	-	-	-	-
上海	-	-	-	-	-	-	-	-	-	-	402	402	460	431	443
江苏	333	281	336	326	329	331	269	330	317	321	-	-	-	-	-
浙江	-	-	-	-	-	-	-	-	-	-	第一段 577 第二段 480 第三段 361	-	595	541	566
安徽	515	440	538	515	519	487	413	494	481	484	-	-	-	-	-
福建	489	380	491	474	480	441	333	435	408	419	-	-	-	-	-
江西	533	458	545	531	534	503	422	515	498	503	-	-	-	-	-
山东	483	483	545	533	538	433	433	536	518	526	-	-	-	-	-
河南	516	389	545	516	522	484	342	518	481	489	-	-	-	-	-
湖北	528	406	529	524	526	484	345	481	462	474	-	-	-	-	-
湖南	548	485	561	541	546	505	424	501	484	492	-	-	-	-	-
广东	520	418	519	501	505	485	360	472	451	458	-	-	-	-	-
广西	535	387	530	502	513	473	318	467	373	423	-	-	-	-	-
海南	578	578	675	638	649	539	539	607	586	594	-	-	-	-	-
重庆	525	436	523	512	518	492	395	492	477	485	-	-	-	-	-
四川	537	470	558	525	543	511	436	559	479	517	-	-	-	-	-
贵州	545	453	554	528	539	456	361	456	421	432	-	-	-	-	-
云南	555	465	598	550	561	500	410	520	482	494	-	-	-	-	-
陕西	509	457	537	505	513	449	397	486	436	447	-	-	-	-	-
甘肃	505	458	514	494	499	460	408	484	438	449	-	-	-	-	-
青海	463	421	467	427	448	391	356	396	364	375	-	-	-	-	-
宁夏	519	487	524	515	519	439	408	445	430	434	-	-	-	-	-
新疆	486	375	515	457	491	437	333	480	407	443	-	-	-	-	-
西藏	少 353 汉 441	少 302 汉 356	361	361	361	少 296 汉 426	少 247 汉 316	325	325	325	-	-	-	-	-

注：各省最低分为一次投档录取成绩

## 2017 年分省录取分数统计表（专科）

省市	文史			理工			综合改革		
	最高分	最低分	平均分	最高分	最低分	平均分	最高分	最低分	平均分
北京（语数外）	303	161	244	314	182	239	-	-	-
河北	388	334	357	411	294	322	-	-	-
山西	424	297	345	349	232	277	-	-	-
内蒙古	369	300	325	353	259	300	-	-	-
辽宁	439	331	371	367	326	345	-	-	-
黑龙江	365	272	308	345	273	296	-	-	-
江苏	280	229	257	243	238	241	-	-	-
浙江	-	-	-	-	-	-	509	417	444
安徽	434	250	330	416	233	337	-	-	-
福建	354	305	332	318	251	296	-	-	-
山东	501	450	467	410	348	375	-	-	-
河南	444	361	384	429	335	350	-	-	-
湖北	466	336	379	352	249	296	-	-	-
湖南	455	420	434	380	363	371	-	-	-
广东	414	404	408	420	248	321	-	-	-
海南	530	446	476	468	434	451	-	-	-
重庆（语数外）	329	241	283	281	226	259	-	-	-
四川	494	455	472	441	412	427	-	-	-
甘肃	428	340	377	402	330	354	-	-	-
青海	383	362	367	334	266	299	-	-	-
新疆	414	281	332	380	311	328	-	-	-

## 2018 年分省录取分数统计表（本科）

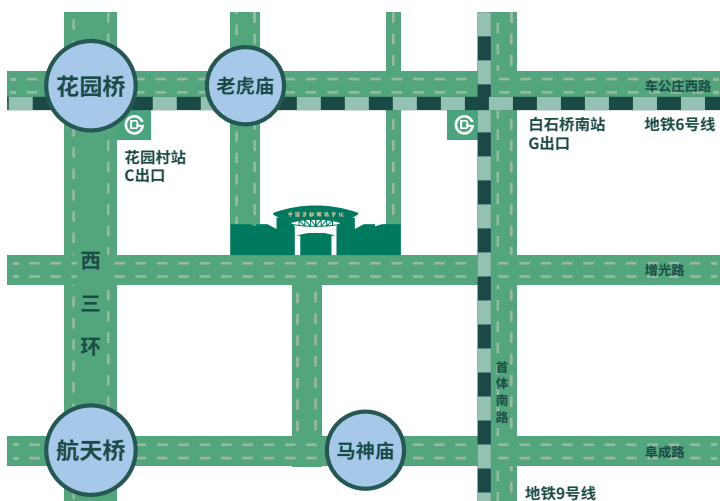
省份	文史					理工					综合改革				
	当地控制线		最高分	最低分	平均分	当地控制线		最高分	最低分	平均分	当地控制线		最高分	最低分	平均分
	一本	二本				一本	二本				一本	二本			
北京	576	488	573	546	552.75	532	432	532	502	506.73	-	-	-	-	-
天津	436		544	523	531.47	407		521	506	512.71	-	-	-	-	-
河北	559	441	589	563	568.46	511	358	569	529	530.15	-	-	-	-	-
山西	546	476	547	538	541.15	516	432	514	495	501.44	-	-	-	-	-
内蒙古	501	399	521	493	506.00	478	336	498	463	477.29	-	-	-	-	-
辽宁	461		574	554	559.08	368		548	525	531.88	-	-	-	-	-
吉林	542	432	546	514	529.00	533	405	528	497	517.00	-	-	-	-	-
黑龙江	490	406	510	494	501.00	472	353	499	484	490.80	-	-	-	-	-
上海	-	-	-	-	-	-	-	-	-	-	401		455	440	445.83
江苏	337	281	341	330	333.29	336	285	334	328	330.00	-	-	-	-	-
浙江	-	-	-	-	-	-	-	-	-	-	第一段 588 第二段 490	591	561	575.98	-
安徽	550	486	572	554	557.88	505	432	521	503	506.88	-	-	-	-	-
福建	551	446	549	537	541.25	490	378	484	473	479.00	-	-	-	-	-
江西	568	496	576	572	573.54	527	447	546	513	526.36	-	-	-	-	-
山东	505		585	563	567.73	435		548	528	534.65	-	-	-	-	-
河南	547	436	581	550	557.23	499	374	550	499	510.64	-	-	-	-	-
湖北	561	441	567	556	560.57	512	375	538	499	508.42	-	-	-	-	-
湖南	569	526	585	571	575.50	513	450	544	510	520.11	-	-	-	-	-
广东	443		549	538	541.14	376		495	470	478.17	-	-	-	-	-
广西	547	403	559	526	535.42	513	345	497	447	467.60	-	-	-	-	-
海南	579		682	638	648.00	539		618	585	597.38	-	-	-	-	-
重庆	524	434	536	512	519.00	524	428	520	493	506.82	-	-	-	-	-
四川	553	492	578	555	559.11	546	458	568	506	544.50	-	-	-	-	-
贵州	575	477	589	557	568.80	484	379	508	455	473.05	-	-	-	-	-
云南	575	490	617	574	582.88	530	430	580	515	532.70	-	-	-	-	-
陕西	518	467	552	515	524.23	474	425	507	470	480.55	-	-	-	-	-
甘肃	502	456	517	496	500.61	483	436	512	472	480.33	-	-	-	-	-
青海	475	424	469	462	463.27	403	365	405	395	399.75	-	-	-	-	-
宁夏	528	498	563	523	532.27	463	432	464	460	461.71	-	-	-	-	-
新疆	500	372	532	470	504.55	467	341	499	454	480.31	-	-	-	-	-
西藏	少 375 汉 460	少 320 汉 355	431	431	431.00	少 327 汉 445	少 278 汉 335	317	317	317.00	-	-	-	-	-

注：各省最低分为一次投档录取成绩。

## 2018 年分省录取分数统计表（专科）

省市	文史			理工			综合改革		
	最高分	最低分	平均分	最高分	最低分	平均分	最高分	最低分	平均分
北京（语数外）	289	161	239.47	274	182	225.81	-	-	-
河北	454	417	431.89	382	338	356.15	-	-	-
山西	444	281	335.08	380	204	289.36	-	-	-
内蒙古	397	328	361.69	329	224	262.74	-	-	-
辽宁	510	410	433.39	395	356	371.00	-	-	-
黑龙江	348	285	312.91	335	294	309.56	-	-	-
浙江	-	-	-	-	-	-	534	438	470
安徽	483	288	367.15	432	241	353.87	-	-	-
山东	515	478	490.32	449	379	399.55	-	-	-
河南	467	418	427.61	423	368	380.71	-	-	-
湖北	439	310	382.20	440	258	352.40	-	-	-
湖南	524	461	477.71	450	389	406.15	-	-	-
广东	446	422	435.00	368	297	345.50	-	-	-
重庆（语数外）	320	235	259.00	287	221	250.31	-	-	-
四川	526	492	499.31	463	397	439.25	-	-	-





### 乘车路线

#### 公交车

乘73路、特8路内环、653、61、86、701、27、运通201、77、323、374、437、634、645、693、967路等公车在增光路站、航天桥北、花园桥南、老虎庙等站下车。

#### 地铁

乘地铁6号线花园桥站C出口(即东南出口,东行350米天桥下右转,距学校北门50米);白石桥南站G出口(即西南出口,西行250米左转,距学校东门100米)。

乘地铁9号线白石桥南站G出口(即西南出口,西行250米左转,距学校东门100米)。

## CONTACT US / 联系招办

中国劳动关系学院本科、高职招生办公室

通讯地址:北京市海淀区增光路45号

邮政编码:100048

咨询电话:010-68416757/68411395

学校网址:www.culr.edu.cn



招生小程序



招办网址



招办公众号